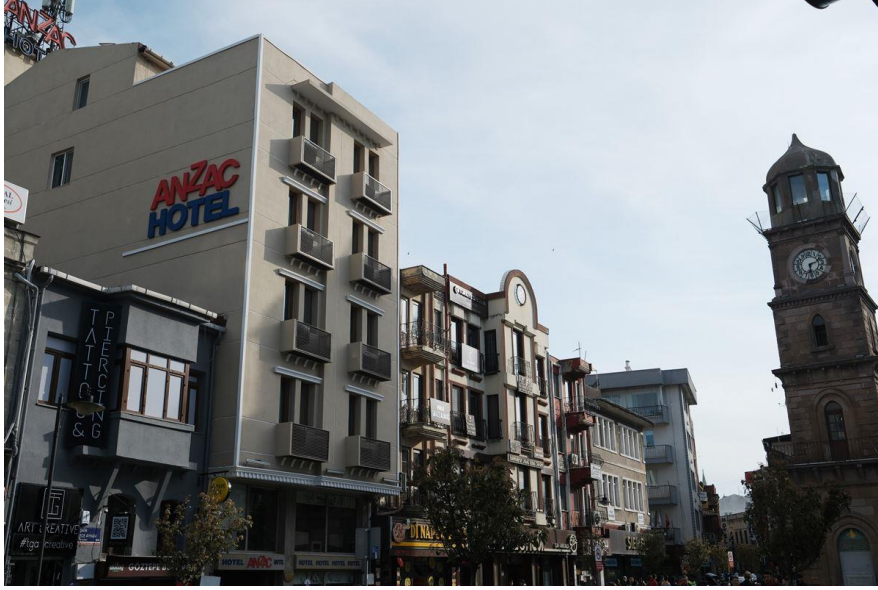


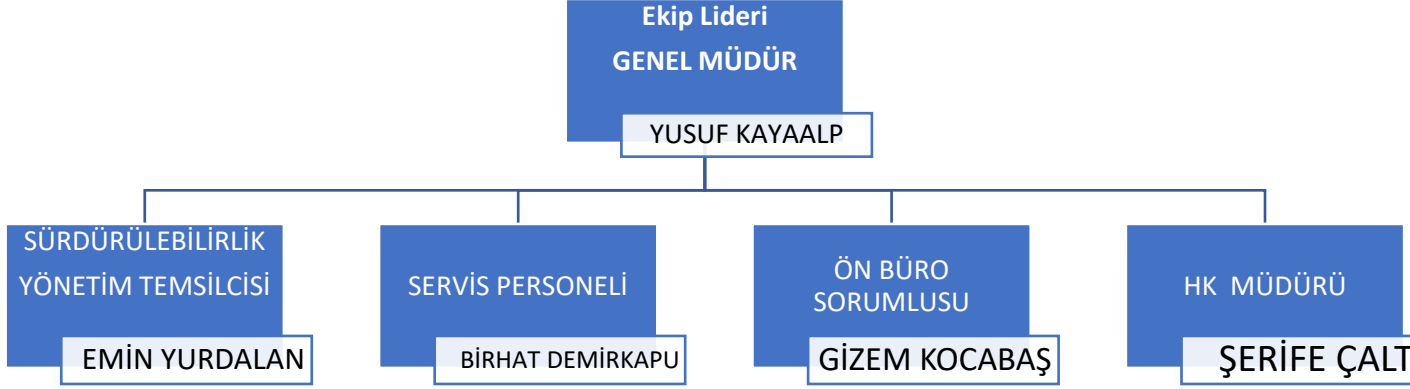


Sürdürülebilirlik
Raporu
2025



Çanakkale'nin tarih kokan sokaklarında, Anzac Hotels Grup olarak konuklarımıza keyifli ve huzurlu bir konaklama deneyimi sunuyoruz.

Anzac Hotel, Grand Anzac Hotel ve Comfort Anzac Hotel olarak kendi aralarında 50'şer metre mesafede, üç ayrı mekanda konumlanmış otellerimizle, şehir merkezinin tam ortasında, feribot iskelesine sadece 100 metre mesafede sizleri ağırlamaktan mutluluk duyacağız. Çanakkale şehir merkezinde bulunan otellerimizde "otopark" imkanı mevcuttur.



Tesisimizde sürdürülebilirlik ile ilgili konuları, iç misafir ve dış misafirlerimiz olarak iki gruba ayırırız. Vereceğimiz kararlar ve tercihlerimizde her iki grup için sürdürülebilirliğin üç temel unsuru olan sosyokültürel, ekonomik ve çevre başlıklarını uyguladığımız politikalarla destekleriz.

Sürdürülebilirlik kapsamında olan sanat, doğal çevre, kültürel miras gibi konular otel olarak güçlü yanımızdır. Bu güçlü yanımızı iç ve dış misafirlerimize tanıtmak, onu korumak ve devamlılığını sağlamak tesis olarak sürdürülebilirliğe bakış açımızın temelini oluşturur.

SÜRDÜRÜLEBİLİRLİK; EN GENEL ANLAMıyla;

«ÇEVRE DEĞERLERİNİN VE DOĞAL KAYNAKLARIN SAVURGANLIĞA YOL AÇMAYACAK BİÇİMDE AKILCI YÖNTEMLERLE, BUGÜNKÜ VE GELECEK KUŞAKLARIN HAK VE YARARLARI DA GÖZ ÖNÜNDE

BULUNDURULARAK KULLANILMASI VE EKONOMİDE KONTROLLÜ BÜYÜMENİN SAĞLANABİLMESİDİR»

TESİSİMİZDE SÜRDÜRÜLEBİLİRLİK ÇALIŞMALARIMIZ;

ENERJİ TASARUFU; GÜNEŞ ENERJİLİ AYDINLATMA LAMBALARIMIZ SU TASARUFU; SENSÖRLÜ MUSLUK, BULAŞIKLAR BULAŞIK MAKİNASINDA TAM KAPASİTE DOLULUKTA YIKANİYOR.

KİMSAL KULLANIMI; GEREKTİĞİ KADAR KULLANIYORUZ GEREĞİNDEN FAZLA KULLANIMI DOĞAYA ZARAR VERİYOR.

ATIK YÖNETİMİ (ÇÖP AYRIŞTIRMA) ; KARTON(AMBALAJ) , CAM (ŞİŞE) , ATIK YAĞ , PİL , TEHLİKELİ ATIK AYRIŞTIRMALARI YAPILIYOR.HER BİRİ İÇİN AYRI ÇÖP KOVALARI BULUNUYOR.

KÜLTÜREK MİRASLA İLGİ BİLGİYE SAHİBİZ. TARİHİ YERLERE NASIL GİDİLDİĞİNİ NERELERE DİKKAT ETMEMİZ GEREKTİĞİ HAKKINDA MİSAFİRLERİMİZE BİLGİLERİ NET OLARAK VEREBİLİYORUZ.

İSTİSMARLA İLGİLİ BİLGİMİZ VAR BÖYLE BİŞEYLE KARŞILAŞTIĞIMIZDA NASIL HAREKET ETMEMİZ GEREKTİĞİNİ BİLİYORUZ. OTEL İÇİNDE YÖNETİCİLERİMİZE OTEL DIŞINDADA KOLLUK KUVETLERİNE HABER VERMEMİZ GEREKTİĞİNİ BİLİYORUZ.

PERSONELLER İÇİN; EĞİTİMLER, MOTİVASYON EĞLENCELERİ, AYIN ENLERİNE ÖDÜLLER DAĞITILYOR.

ÖNERİ VE ŞİKÂYET YÖNETİM SİSTEMİ İLE İSTEKLERİMİZİ İLETEBİLİYORUZ.

MEMNUNİYET ANKETLERİ YAPILARAK DÜŞÜNCELERİMİZİ ÖNEM VERİLİYOR.

ÇEVRE ETKİLERİNİN AZALTILMASI

Sıfır atık sistemi kurularak sıfır atık belgesi alınmıştır. Çevre danışmanlık firmasından hizmet alınmakta, firmanın çevre görevlisi tarafından rutin ziyaretlerle faaliyetlerin ilgili mevzuat hükümlerine uygunluğu sağlanırken çalışan farkındalığını artıracak eğitimler gerçekleştirilmektedir. Atık biriktirme noktaları ve geçici depolama alanları oluşturulmuş, atık teslimleri lisanslı

firmalara yapılmaktadır. İlgili atıklar için eçbs entegre çevre bilgi sistemi kullanılmakta, yıllık teslimi yapılan miktarlar burada beyan edilmektedir.

Atık azaltımını sağlayacak faaliyetler yapılmakta ve sürekli iyileştirme hedeflenmektedir. Buna göre temizlik kimyasallarında konsantre ürünler ve büyük ambalajlı ürünler kullanılmakta, misafir ve çalışan alanlarında damacanalı su sebilleri konumlandırılmış durumda, depozito cam şişeli içecekler barlarda misafirlere sunulmaktadır.

Su temini için şebeke suyu kullanılmakta, gerekli izinleri alınmış durumdadır. Uluslararası raporlamalara bakıldığında (aqueduct) türkiye'nin bir çok bölgesi gibi Çanakkale de su riski orta-yüksek bir bölgedir. Ayrıca su riski raporu oluşturulmuştur. Bu bağlamda su tasarrufunu sağlayacak tedbirler alınmıştır. Odalar ve genel alanlar musluk ve duşlarında su debilerinin yüksek olduğu tespit edilmiş, perlatör takılmıştır.

Elektrik şebekeden sağlanmaktadır. Tesis genelinde led ampüller çoğunlukta olup yer yer tasarruflu ampül ve flüoresan bulunmaktadır. Genel alanlarda bir çok noktada sensörler kullanılmaktadır. Kapalı genel alanlarda duvar kısımlarında cam yüzeyler bulunmakta, aydınlatmada gün ışığından yararlanılmaktadır. Odalarda energy saver kart uygulanmaktadır.

ANZAC HOTEL - SU TÜKETİMİ İZLEME VE ÖLÇÜM KAYIT FORMU

2024			
AYLAR	Tüketim m ³	Misafir Geceleme	Kişibaşı Tüketim (PP m ³)
Ocak	88	576	0,15278
Şubat	84	1.426	0,05891
Mart	80	1.462	0,05472
Nisan	172	1.199	0,14345
Mayıs	213	988	0,21559
Haziran	152	1.049	0,14490
Temmuz	76	1.287	0,05905
Ağustos	76	1415	0,05371

ANZAC HOTEL - ELEKTRİK TÜKETİMİ İZLEME VE ÖLÇÜM KAYIT FORMU

2024			
Aylar	Tüketim KW	Misafir Geceleme	Kişibaşı Tüketim (PP KW)
Ocak	4.065	576	7,05729
Şubat	4.248	1.426	2,97896
Mart	4.239	1.462	2,89945
Nisan	3.445	1.199	2,87323
Mayıs	3.291	988	3,33097
Haziran	7.056	1.049	6,72641
Temmuz	10.948	1.287	8,50660
Ağustos	10.493	1415	7,41555
Eylül	6.797	1221	5,56675

ANZAC HOTEL - ELEKTRİK TÜKETİMİ İZLEME VE ÖLÇÜM KAYIT FORMU

AYLAR	Tüketim KW
Ocak	
Şubat	
Mart	
Nisan	
Mayıs	
Haziran	
Temmuz	
Ağustos	
Eylül	

1. PERSONEL VE ÇALIŞMA HAYATI

Çalışanların aldıkları iç ve dış eğitimler kayıt altına alınmaktadır. Dış eğitimlerde sertifikalar iç eğitimlerde ise eğitim katılım formları doldurulmaktadır. Çevre yönetimi, atık yönetimi, sıfır atık vb. konularda anlaşmalı Çevre Danışmanlık Firması Çevre Görevlisi tarafından eğitimler gerçekleştirilmiştir. Hem misafir hem de çalışan alanlarına ayrı atık kumbaraları konumlandırılarak hem farkındalık artırılmaya hem de atık ayrışımı sağlanmaya çalışılmıştır. Türkçe bilmeyen, yabancı çalışan bulunmamaktadır. Kadın istihdamı desteklenmekte, çocuk işçi çalıştırılmamaktadır.

Dilek – öneri kutusu bulunmakta, sürdürülebilirlik konularını da içeren görüşleri ve taleplerini çalışanlar yönetime buradan iletebilmektedir. Ayrıca tesisin açık kapı politikası da bulunmaktadır. Yetkinliklerinin artırılması konusunda çalışanlar desteklenmektedir.

2. YAPILAN SOSYAL ÇALIŞMALAR

Yapmış olduğumuz çalışmalara ekip arkadaşlarımızı dahil eder, daha iyi bir dünya için çabalarız. Tek kullanımlık plastik ürünlerin satın alınmasını yapmaz, eko ürünler tercih ederiz. Ortak alanlarımızda su sebilleri ve kişiye özel bardaklar ile su servisini sağlarız. Yazışmalarımızı mail ortamında yapar kağıt atık çıkmasını engelleriz. Çalışanlarımızla birlikte çevre temizliği yapar farkındalık yaratırız. Her ay doğan çalışanlarımız için ortak doğum günü kutlaması yapar, motivasyon konuşmaları yaparız.

PERSONEL DOĞUM GÜNÜ KUTLAMASI



HİZMET TEŞEKKÜR PLAKETİ



PERSONEL İŞ GÜVENLİĞİ EĞİTİMLERİ



KARIYER GÜNLERİ ETKİNLİĞİ



3. KÜLTÜREL ÇALIŞMALAR

Anzac hotelin bulunduğu bölgenin ve ülkemizin zengin kültürel mirasının farkındadır ve misafirlerine bu mirası yansıtmak için çabalamaktadır. Bölgenin tanıtımı için broşürler ve qr kodlar kullanılmaktadır. Otelin duvarlarında Çanakkale simgeleriyle döşenmiş tablolar yer almaktadır. Çanakkale müze ve ören

yerlerinin tanıtımı için broşürlerle bilgilendirmeler mevcuttur. Bölgeye özgü olan yerel ürünlere mutfakta yer verilmektedir.

SÜRDÜRÜLEBİLİRLİK POLİTİKASI

Dünya ve Türk turizminde konaklama faaliyet içerisinde yer alan ANZAC Hotel olarak, sürdürülebilirlik kavramını mevcut faaliyetlerimize, gelecek yatırımlarımıza ve değer zincirimize çevresel, sosyal ve kurumsal yönetim uygulamalarını değerlendirerek entegre etmeyi amaçlıyoruz.

Artan dünya nüfusu ve talepler doğrultusunda gelecek nesilleri ihmal etmeyen ve günümüzün ihtiyaçlarını karşılayan, doğal kaynakların varlığını sürdürebilmesi için bilinçli tüketim metotlarını ve alternatif kaynakları araştıran sürdürülebilir kalkınma yaklaşımını benimsiyoruz.

Sürdürülebilirlik politikamız, ANZAC Hotel faaliyetlerinin temelini oluşturmaktadır ve yönetim kurulumuzdan başlayarak tüm departmanlarımıza uygulanacak iş modelimize dahil edilmektedir.

İklim değişikliği, yoksulluk, açlık, eşitsizlikler, su kıtlığı ve biyoçeşitliliğin kaybı gibi küresel sorunların üstesinden gelmek için BM Sürdürülebilir Kalkınma Hedeflerine karşı sorumluluğumuzun farkındayız.

Yatırımlarımızı büyütürken yaşam standartlarını ve refahı arttırmayı hedefliyor, çalışmalarımızı ve karar alma süreçlerimizi yürütürken sürdürülebilir kalkınmayı teşvik etmeye öncelik veriyoruz.

Ekolojik, ekonomik ve sosyal boyutlara olan etkimizin bilinciyle, aşağıdaki SKH'leri öncelikli odak noktamız olarak geliştirmeye ve 2030 yılına kadar faaliyetlerimizi bunlara göre şekillendirmeye kararlıyız.

Daha az enerji tüketen teknolojilere duyulan ihtiyacın bilinciyle insan sağlığına, biyoçeşitlilik ve çevre kaynaklarına saygılı üretim ve hizmetler yürütülmekte olup, bilimsel temelli hedefler girişimine göre sera gazı emisyonlarını ve karbon ayak izini azaltarak düşük karbon

ekonomisine geiş yolları sunan inovatif mevcut en iyi teknolojilerini arařtırmaya ve projelerimize entegre etmeye devam etmekteyiz. Bu dođrultuda Avrupa Yeřil Mutabakatı kapsamında atıkların azaltılması, kaynakların verimli kullanılması, kimyasalların ve enerjinin geri kazanılmasına ynelik alıřmalar yatırımlarımızda yrtlmektedir.

Ynetim kurulumuzun aktif katılımı ile Srdrlebilirlik Komitemiz tarafından srdrlebilir uygulamalara iliřkin farkındalık sađlanmakta, srdrlebilirlik politikalarımızla eliřen konular incelenmekte, raporlanmakta ve kısa, orta, uzun vadeli srdrlebilirlik hedefleri belirlenerek iyileřtirilmektedir.

Raporlarımızda, etki alanımızda sorumlu olduđumuz faaliyetlerimizin yarattıđı sonuların olumlu ve olumsuz trendlerini i ve dıř denetimler aracılıđıyla deđerlendirip iyileřtirici aksiyonlar alıyor; sosyal, evresel ve ekonomik iyileřtirecek alıřmaları geliřtiriyoruz ve paydařlarımızın ihtiyaları dođrultusunda en iyi kaliteyi sunmak iin ulusal ve uluslararası standartları uyguluyoruz.

evresel, sosyal ve ynetsel aıdan iř faaliyetlerini verimli bir Őekilde yrtmek iin:

İnsan ve alıřma haklarını, sosyal adaleti, iř etiđini, iřgc eřitliliđini, cinsiyet ve fırsat eřitliđini, risk ynetimini, paydařlarla bađlılıđı ve iř birliđini, yasal uygunluđu; yolsuzluk, rřvet, mobbing, ayrımcılık ve ocuk iři alıřtırma karřıtı nleyici tedbirleri dikkate almaya,

Gezegen iin ekolojik ayak izi dřk, iklim deđerikliđi ile mcadele eden, kaynakları verimli kullanan, sudan tasarruf eden, verimli ve gvenilir enerji teknolojilerine ncelik veren, dngsel ekonomiyi destekleyen srdrlebilirlik deđerlerini hem kendi alıřmalarımıza hem de deđer zincirimizde yer alan tedarikilerimize entegre etmek iin gerekli kaynakları oluřtırmaya,

Bu dođrultuda srdrlebilirlik politikamızı, dzenli aralıklarla gzden geirmeye ve ilgili departmanlara danıřarak gncel tutmaya taahht ediyoruz. Tm alıřanlarımız iřbirliđi ierisinde

sürdürülebilirlik taahhütlerimizi uygulamak ve benimsemekle yükümlüdür.

Faaliyetlerimizin uygulanması sırasında uluslararası ve yerel mevzuata uygun olarak Biyoçeşitlilik Yönetim Planımız, Atık ve Atıksu, Hava Kalitesi, Toplum Sağlığı ve Güvenliği, Kültürel Miras, Çevresel ve Sosyal, Çevresel Acil Durum, İç ve Dış Şikayet, Sağlık ve Güvenlik, İnsan Kaynakları, Paydaş Katılımı, Eğitim ve Su Kaynakları Yönetim Planlarımız doğrultusunda aksiyonlar alınmaktadır.

Çevre yönetim sistemleri kapsamında, ÇED ve üçüncü taraf bağımsız çevre denetimleri ve tatbikatları ile, doğrudan ve dolaylı karbon emisyonlarının, enerji ve su tüketimlerinin değerlendirilmesi ve sürekli iyileştirmesi için yeni hedefler belirlenmesi prensibimizdir.

Atık yönetim hiyerarşisine ve Sıfır Atık Projesine uygun olarak öncelikli hedefimiz atık miktarını kaynağında azaltmaktır, üretilen atık miktarını sıfıra indirmenin mümkün olmadığı koşullarda tüm atıklar türlerine göre ayrıştırılmaktadır.

Paydaşlarımız arasında yerel yönetimler, bakanlıklar, STK'lar, medya, yerel topluluk, üniversiteler, tedarikçiler, tüketiciler ve personellerimiz yer almaktadır. Şeffaf, samimi ve açık bir dilin kullanıldığı resmi iletişim kanalları sağlamak için paydaşlarımız arasında görüşmeler (anketler vb.) yapılmasını önemsiyoruz. Tüketici memnuniyeti ve sadakati, yetkinliğimizi geliştirmek için takip edilmektedir.

Hedef olarak tesiste sıfır kaza ve sıfır meslek hastalığı yaşanmasını baz alarak İSG performansının izlenmesi ve çalışma alanındakilerin sağlığını ve güvenliğini tehdit eden olayların kök nedenine inilmesi sağlanmaktadır ve sürdürülebilir bir çalışma ortamı için proaktif, düzeltici ve önleyici faaliyetler (DÖF) yürütülmesi ilke olarak benimsenmektedir. Çalışanlarımızın eğitimi ve gelişimi bizim için kritik bir noktadır, bu doğrultuda sürdürülebilirlik konusunda eğitimlere yatırım yapılarak çalışanlarımızın yetkinliğini ve kendi potansiyellerini farkına varmalarını teşvik etmekteyiz.

Adil, eřit fırsat sunan, ayrımcılık yapmayan, sorumlu ve insani iliřkiler yrtyoruz ve tesisimizin etki alanında bulunan yerel halkla temas saęlanması zen gsteriyoruz. alıřanlarımız ve yerel topluluklar, Őikayet ve neri mekanizmaları aracılıęıyla aktif olarak bize bildiride bulunmaktadır, bu sayede olası riskli durumlar ve talepler (eęitim, istihdam, gıda tedariki vb.) kritik hale gelmeden nce deęerlendirilmesi ve aksiyon alınması hedeflenmektedir.

Srdrlebilirlik Politikamız, Őirketimize ait evresel, sosyal ve kurumsal dięer politikalarımız ile entegredir.

Ynetim Kurulu, bu politikada belirtilen gereklilikleri yerine getirmeyi taahht eder ve ANZAC Hotel alıřanlarından aynı taahhtleri yerine getirmesini bekler.

YASAL GEREKLİLİKLER

Tm rn ve hizmet srelerimizde yasal mevzuata ve hukukun stnlęne saygı duyarak, Ulusal ve Uluslararası Kanunlara ve ilgili dięer kanunlara, kurumumuzun uymakla ykml olduęu dięer Őartlara uygun hareket ediyoruz.

Paydařlarımızın Gvenlięi ve İnsana Yatırım

Tm paydařlarımız en deęerli varlıęımızdır.

alıřanlarımız, tedarikilerimiz ve dahi tm paydařlarımızın saęlıęı ve gvenlięi ncelięimizdir. Saęlık ve gvenlik bilincini arttırmaya ynelik tm alıřanlarımıza srekli eęitimler verilmekte, riskler srekli gzden geirilmekte ve geliřen Őartlar doęrultusunda riskleri azaltmaya ynelik teknolojik geliřmeleri takip ediyor ve titizlikle uyguluyoruz.

Tm paydařlar fikir, inan zgrlęne sahip olup kimseye dil, din, ırk, cinsiyet, sosyal sınıf, yař ve birlik yelięi gibi konularda ayrımcılık yapmıyoruz. İnsan haklarının korunması temel kuralımızdır.

MİSAFİR MEMNUNİYETİ

Misafirlerimiz var olma sebebimizdir. Her türlü kaynaktan gelen tüm misafir öneri ve şikayetlerini takip etmek, şikâyetleri etik davranış kurallarına uygun şekilde çözümlenmek ve misafirlerimizi bu konuda şeffaf şekilde bilgilendirerek şikâyetleri kendimiz için fırsata dönüştürmeyi sağlıyoruz.

YEREL EKONOMİYE DESTEK VE SÜRDÜRÜLEBİLİRLİK

Yerel ekonomiye olan katkımızın farkındayız, bu sebeple tedarikçilerimizi tercih ederken ürün ve hizmet kalitesini ön planda tutan yerel tedarikçilere öncelik veriyoruz . Sürdürülebilir turizm için, daha az enerji, su, atık üreten, çevre dostu satın alma yapıyoruz.

ÇEVREYE SAYGI VE DOĞAL YAŞAMI KORUMA

Tüm faaliyetlerimizde doğal çevreyi korumaya olan bağlılığı ilke edinerek ve kaynaklarımızı en verimli şekilde kullanarak çevre kirliliğinin önlenmesini sağlamayı, sıfır atık kapsamında atık miktarımızı azaltarak ve oluşunların da geri dönüşümünü sağlayarak doğaya zararsız hale getirmeyi, iklim değişikliğini azaltmayı ve biyoçeşitliliğin ve ekosistemin korunması konusunda hassasiyet gösteriyoruz.

ENERJİ TASARRUFU

Otelimizde enerji kaynaklarımızı en verimli şekilde kullanarak, enerji performansımızı sürekli iyileştirmeyi hedefliyoruz.

GIDA GÜVENLİĞİ HİJYEN

Gıda Güvenliđi ilkelerine uygun hizmet sunmak için gıda zinciri boyunca gıda güvenliđi yönetim sistemi şartlarına uygun, hijyen şartlarını da ön planda tutarak sürekli iyileştiriyoruz.

TACİZİ VE AYRIMCILIĐI ÖNLEME POLİTİKASI

ANZAC HOTEL farklı ırk, dil, toplumsal cinsiyet, ibadet biçimleri, ten rengi, cinsel yönelim, uyruk, inanç, engellilik, yaş ve görüşlere sahip kişiler birlikte uyum içerisinde çalışır. Kurumun herhangi bir çalışanı, yöneticisi, danışmanı, misafiri, öğrencisi, davetlisi, mal ve hizmet tedarikçisi ile kurum çalışanı olmayan kişiler tarafından yapılan her türlü ayrımcılık ve/ veya taciz hoş görülemez. Otel, çalışanlarının bireysel haklarına ve kültürel farklılıklarına saygı gösterir. Kişilere doğrudan veya dolaylı şekilde yapılan ayrımcılık veya taciz oluşturan her türlü davranış kesinlikle yasaktır.

Söz konusu davranışlar;• Karşı tarafca onaylanmayan sözel, fiziksel ve cinsel herhangi bir yaklaşım, mazur görülemeyecek fiziksel temas, teklif veya dokunma,• Bir kişinin ırkı, cinsiyeti, uyruđu, cinsel yönelimi, dini, engelli olma hali ya da herhangi bir başka özelliđine ilişkin kişisel görüntüsü, vücudu veya yaşam tarzı hakkındaki yorumlar,• Çalışanın istihdam durumu, terfi potansiyeli, maaş durumu veya notları ile cinsel tacize izin vermesi arasında bir bağlantıyı ima eden, ilişkilendiren veya mantıken böyle bir imaya yol açacak şekilde yapılan beyanlar veya tehditler,• İşyerinde, ırk, cinsiyet, uyruk, cinsel yönelim, din, engelli olma hali veya herhangi bir başka kişisel özelliklerle ilgili müstehcenlik veya ayrımcılık içeren grafik, karikatür, resim veya fotoğraf sergilemek,• İrk, cinsiyet, uyruk, cinsel yönelim, din, engelli olma hali veya herhangi bir kişisel özelliklerle ilgili açık saçık

hikâyeler, şakalar, imalı sözler veya yorumlar,• Hotel kadrosundan herhangi bir çalışanın herhangi bir çalışan ile veya idareci ve çalışan ilişkisinin dışına çıkan ve söz konusu idarecinin veya çalışanın diğerlerine kıyasla kayırılması sonucuna yol açan duygusal ve/veya fiziksel bir ilişki içerisinde olması, böyle bir ilişkiye teşebbüs etmesi, bu konudaki niyetini belli etmesi veya bu şekilde yorumlanabilecek davranışlarda bulunması,• Sözlü saldırılar,• Mobbing (bezdirme): Bir bireyden ziyade, bir grupça gerçekleştirilen ve belli bir kişiye toplu halde yapılan yersiz suçlamalar, aşağılamalar, genel taciz veya duygusal suistimaller.

Misilleme; Hiçbir çalışan, iş başvurusunda bulunan kişi ya da herhangi bir kişi, iyi niyetle yapılması kaydıyla, bir cinsel taciz meselesi ile ilgili danışmanlık alması, cinsel taciz şikâyetinden bulunması ya da bir cinsel tacizle ilgili bir soruşturmada tanık veya panel üyesi olarak vazife alması sebebiyle kısıtlama, müdahale, zorlama ya da misilleme gibi davranışlara maruz bırakılmaz. Misilleme hareketleri Otel taciz politikasının ihlali sayılır ve buna uygun biçimde işlem yapılır. Kötü niyetli ve yersiz suçlamalar Suçlamalarının kötü niyetli ve yanlış olduğu ortaya çıkan kişi, Disiplin Yönetmeliği çerçevesinde soruşturmasına/soruşturma açılmasına maruz kalır.

B.1.2.1. Yeraltı Su Seviyeleri

**Çizelge 16– Çanakkale ilindeki Kuyuların Yeraltı Suyu Seviyeleri
(DSİ,2024)**

Kuyu Yeri	Kuyu No	Doğu	Kuzey	1.5.2023 statik seviye (m)
ÇNK Biga Çavuşköy	8243/B	519954 D	4456125 K	4.21
ÇNK Biga Çavuşköy	8243/C	519948 D	4455613 K	4.85
ÇNK Biga Çavuşköy	64482 (8243 yerine)	519954 D	4456160 K	5.36
ÇNK Biga Bahçeli	9898	526489 D	4456687 K	3.97
ÇNK Biga Gümüşçay	16342	523204 D	4458763 K	3.19
ÇNK Biga Çeşmealtı	64483 (8242 yerine)	526505 D	4463099 K	3.25
ÇNK Biga Kaldırımbaşı	52437 (18925)	518683 D	4456465 K	2.13
ÇNK Biga örtülüce	53166	517162 D	4469550 K	3.04
ÇNK Biga Örtülüce	57394	519184 D	4470358 K	2.74
ÇNK Lapseki Bayramdere	62679	481454 D	4469667 K	9.42
ÇNK Lapseki Çardak	61638	477084 D	4470514 K	0.97
ÇNK Lapseki Merkez	61639	472351 D	4465623 K	2.95
ÇNK Lapseki Yeniceköy	61640	476552 D	4465152 K	2.31
ÇNK Lapseki Umurbey	61641	465763 D	4456369 K	1.76
ÇNK Çan Hurma-Durali	62671	499325 D	4427938 K	4.95
ÇNK Mrk Kirazlı (Hav.AI.)	62668	452464 D	4443894 K	2.47
ÇNK Merkez Saraycık	62669	454352 D	4443736 K	1.77
ÇNK Merkez Kepez	62670	447521 D	4438072 K	6.05
ÇNK Gelibolu Evreşe	62680	488919 D	4499982 K	3.34
ÇNK Gelibolu Cumalı	62681	463233 D	4465813 K	2.99
ÇNK Eceabat Bigalı	62682	445893 D	4453862 K	4.41
ÇNK Ayvacık Tuzla	62676	426694D	4380364 K	1.09
ÇNK Ayvacık Mrk Panayır yeri	62677	450184 D	4382835 K	3.01
ÇNK Ezine Kunmkale	62678	430369 D	4419957 K	4.88
ÇNK Ezine Geyikli Çamoba yolu	8259	431312 D	4408143 K	5,12
ÇNK Ezine Geyikli Düğün salonu	64487	431679 D	4406644 K	15.94
ÇNK Bayramiç DSİ Sul.BrI.	61643	464940 D	4407404 K	4.95

B.2. Su Kaynaklarının Kalitesi

Çizelge 17-Çanakkale İlinin Su Kalitesi (DSİ,2024)

No	Köy Adı	Yerleşim Yeri	Köy Adı	Sıcaklık (°C)				pH	Suda Çözünmüş Oksijen (mg/L)				Suda Çözünmüş Oksijen (%)	Suda Çözünmüş Oksijen (mg/L)				Suda Çözünmüş Oksijen (%)	Suda Çözünmüş Oksijen (mg/L)				Suda Çözünmüş Oksijen (%)		
				1	2	3	4		1	2	3	4		1	2	3	4		1	2	3	4			
01-01-01	ÇANAKKALE	ÇANAKKALE	ÇANAKKALE	18.2	18.5	18.8	19.1	7.5	7.8	8.1	8.4	87	88	89	90	91	92	93	94	95	96	97	98	99	100

Köy Adları Su Kaynaklarının Sıcaklığına Göre Renk Kodları

18-20°C: Sarı
 20-25°C: Yeşil
 25-30°C: Kırmızı
 30°C+: Siyah

Köy Adı	Köy Adı	Sıcaklık (°C)				Suda Çözünmüş Oksijen (mg/L)				Suda Çözünmüş Oksijen (%)				Suda Çözünmüş Oksijen (mg/L)				Suda Çözünmüş Oksijen (%)					
		1	2	3	4	1	2	3	4	1	2	3	4	1	2	3	4	1	2	3	4		
01-01-01	ÇANAKKALE	7.8	7.9	8.0	8.1	7.5	7.6	7.7	7.8	87	88	89	90	91	92	93	94	95	96	97	98	99	100

B.4. Denizler

B.4.1. Deniz Kıyı Sularının Kirlilik Durumu

Ulusal deniz izleme programımız ile tüm denizlerimizde meydana gelen kirlilik kimyasal ve ekolojik kalite durumunun izlenerek ve insan faaliyetlerinden kaynaklı değerlendirilerek ulusal deniz ve kıyı yönetimi politikalarının ve stratejilerinin belirlenmesi, geliştirilmesi ve alınan önlemlerin etkilerinin takibine altlık oluşturulması amaçlanmaktadır. Denizlerde kirlilik ve kalite değerlendirmeleri su yönetimi birimi bazlı üç yılda bir gerçekleştirilmektedir. Ekolojik kalite durumu ise 3 Biyolojik Kalite Elemanı (fitoplankton, makrofitoplankton ve omurgasızlar) ile diğer destekleyici parametrelerin (besin elementleri; toplam fosfor, toplam azot, su seviye derinliği) ortak değerlendirilmesi yapılarak ortaya konulmaktadır. 2013-2024 yılları arasındaki deniz izleme programı ekolojik kalite durumu aşağıdaki çizelgede yer almaktadır.

Çizelge 19– Kıyı su kütlelerinin ekolojik kalite değerlendirmesi
(Sürekli İzleme Merkezi, 2024)

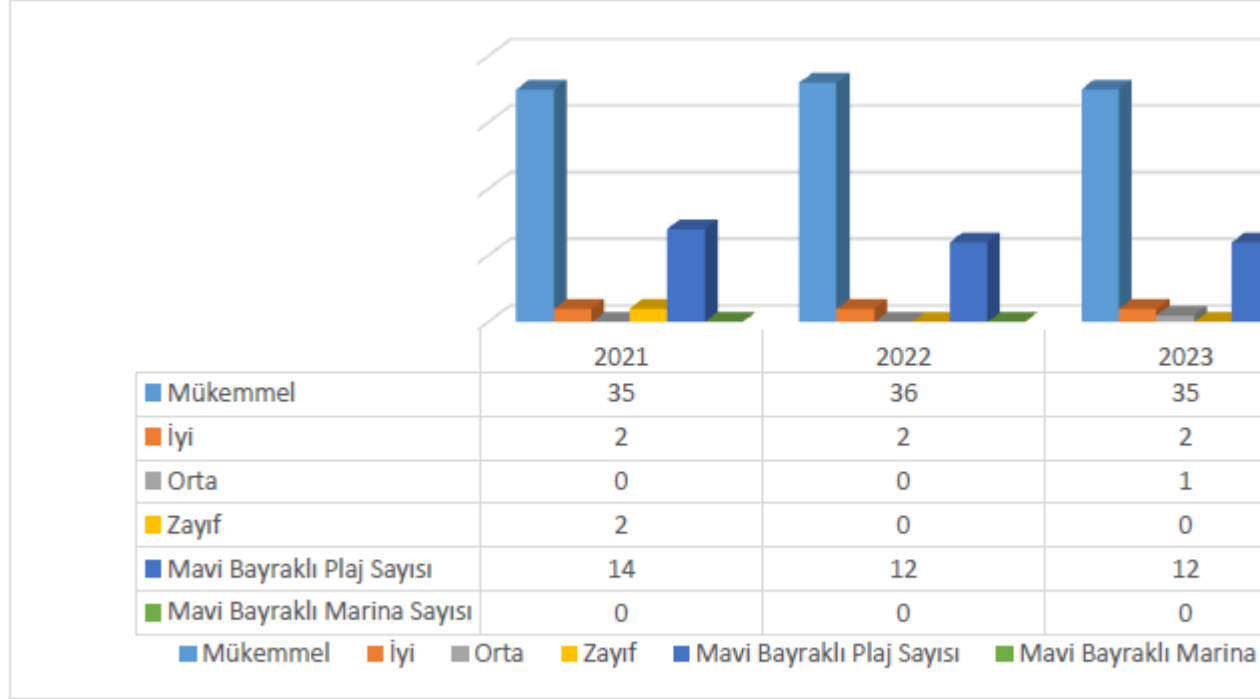
Su Yönetim Birimi Kodu	Su Yönetim Birimi Kapsadığı Alan	Ekolojik Kalite Durumu			
		2018	2019	2021	2022
Ege 13-2	Kuzey Ege	İyi	Zayıf	Orta	-
Ege 14	Kuzey Ege	Çok iyi	Orta	Orta	-
Ege 15	Kuzey Ege	İyi	Orta	Orta	-
Ege 16-1	Kuzey Ege	İyi	Orta	Orta	-

Ekolojik Kalite Renk Kodlaması

Çok İyi
İyi
Orta
Zayıf
Kötü

B.4.2. Plajların Su Kalitesi ve Mavi Bayrak Durumu

Su kalitesi ölçüm sonuçlarına göre İlimizde bulunan yüzme suyu alanlarının kalite durumu Mavi Bayrak almaya hak kazanan plaj ve marina sayıları Grafik 4'te verilmiştir.



Grafik 27– Yıllar itibariyle plajların durumu, mavi bayrak almış plaj ve marinaların sayısı
(mavibayrak.org.tr, 2024; plaj.csb.gov.tr, 2024)

Troya Tarihi Milli Parkı UDGP, Çanakkale Tabiat Turizmi Master Planı

A.1.1. Tabiat Parkları

AYAZMAPINARI TABİAT PARKI

Ayazmapınarı Tabiat Parkı; Çanakkale İli, Bayramiç İlçesi, Evciler Köyü sınırları içerisinde, Evciler Köyü'ne yaklaşık 7 km mesafede ve 5.85 ha büyüklüğündedir.

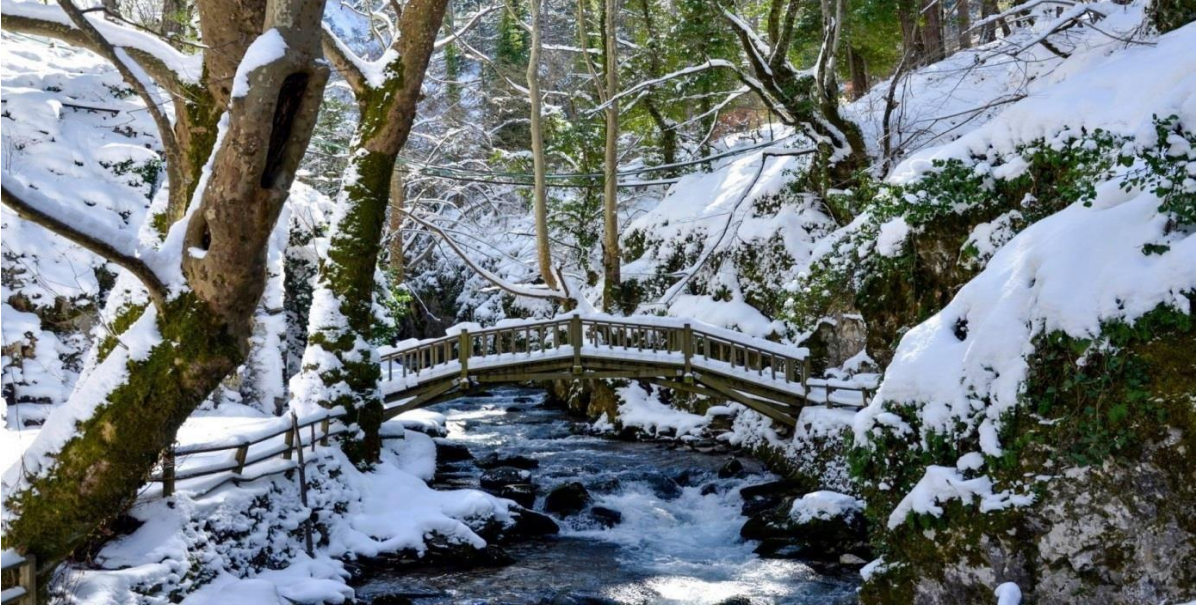
Ayazmapınarı Tabiat Parkı, genelde karaçam ağaçlarından oluşan doğal orman dokusu, şehre çok yakın konumda olmayışıyla temiz havası ve şehrin gürültüsünden uzak, açık hava rekreasyon faaliyetlerine olanak sağlaması, özellikle yaz mevsiminin sıcaklığından bunalanların serinleyebileceği bir ortam olması ve Tabiat Parkının tam bir doğal görsel şölen ile Çanakkale İlinin özellikli alanlarından biridir.



Resim 13-Ayazma Pınarı Tabiat Parkı Girişi



Resim 14- Ayazma Pınarı Tabiat Parkı



Resim 15- Ayazma Pınarı Tabiat Parkı



Resim 16- Ayazma Pınarı Tabiat Parkı



Resim 17- Ayazma Pınarı Tabiat Parkı

Kaynaklar

-Ayazmapınarı Tabiat Parkı UDGP, Çanakkale Tabiat Turizmi Master Planı

A.2. Çayır ve Mera

İLÇELER	MERA ALANI (hektar)
MERKEZ	662
AYVACIK	8246
BAYRAMIÇ	529
BİGA	8932
BOZCAADA	182
ÇAN	604
ECEABAT	616
EZİNE	1578
GELİBOLU	2339

GÖKÇEADA	9002
LAPSEKİ	154
YENİCE	194
TOPLAM	33038

A.3. Sulak Alanlar

GÖKÇEADA LAGÜNÜ

Gökçeada Lagünü; Çanakkale İli, Gökçeada ilçe merkezine 10 km uzaklıkta yer almaktadır ve 3491 ha büyüklüğündedir. Ulusal Öneme Haiz Sulak Alandır.

Gökçeada Lagünü, su kuşları açısından barınak ve beslenme özelliği taşımaktadır. Burada göç dönemlerinde flamingo, angıt, suna, ördek türleri, yağmurcun türleri, kumkuşu türleri ve martı türleri gibi birçok türe rastlanmıştır. Gökçeada Lagününü ve çevresinde 181 kuş türü, 184 bitki türü, 2 memeli türü, 2 çiftyaşar türü, 2 sürüngen türü bulunmaktadır.



Resim 18-Gökçeada Lagünü



Resim 19- Gökçeada Lagünü



Resim 20- Gökçeada Lagünü



Resim 21- Gökçeada Lagünü

ÇARDAK LAGÜNÜ

Çardak Lagünü; Çanakkale Merkez İlçenin 42 km kuzey doğusunda Lapseki İlçesi, Çardak Beldesinin bitişiğinde bulunmaktadır ve 190 ha büyüklüğündedir.

Morfolojik olarak kıyı oku ve lagün olarak şekillenen bu bölge önemli bir kuş yaşam alanı olup, 1. Derece doğal sit statüsünde kıyısal denizel bir sulak alandır. Kuşların barınma, beslenme ve üremeleri için İldeki en önemli alanlardan biridir.



Resim 22-Çardak Lagünü



Resim 23- Çardak Lagünü

ARAPLAR BOĞAZI

Araplar Boğazı; Çanakkale Merkez İlçenin 34 km kadar güneyinde bulunmakta olup Çanakkale-İzmir Karayolu ile Pınarbaşı köyü arasında çayın yaptığı mendereslerden oluşan önemli bir kuş yaşam alanıdır ve 60 ha büyüklüğündedir.

Karasal sulak alan olup, sürekli akan dere, nehir, ırmaklar tipi sulak alan özelliği gösterir. Sürekli tatlı su sazlıkları ve çevresinde orman vejetasyonu bulunduğu için kuş türleri için önemli bir alandır. Birçok kuş türünün barınma, beslenme ve üreme alanını oluşturur. Alan I.derece doğal sit durumundadır.



Resim 24-Araplar Boğazı



Resim 25-Araplar Boğazı

KUMKALE DELTASI

Kumkale Deltası; Çanakkale Merkez İlçenin 27 km kadar güney batısında bulunmaktadır ve 40 ha büyüklüğündedir. Karasal sulak alan olup, sürekli dere, nehir, ırmak tipi özellik gösterir. Ayrıca sürekli tatlı su sazlıkları ve gölcükleri tipi özelliği de gösterir. Su ve kıyı kuşları için ilin en önemli bir alanlarından. Barındırdığı sazlıklar, azmaklar ve göletler birçok kuş türü için beslenme ve üreme alanı oluşturmaktadır.



Resim 26-Kumkale Deltası



Resim 27- Kumkale Deltası

KARABİGA-KOCABAŞ ÇAYI DELTASI

Karabiga-Kocabaş Çayı Deltası: Çanakkale Merkez İlçenin 105 km kuzey doğusunda bulunmaktadır ve 1050 ha büyüklüğündedir. Karasal sulak alan olup, sürekli karasal deltalar ve sürekli tatlı su sazlık/gölcük özelliği göstermesi yanında sürekli dere, nehir, ırmak özelliği de gösterir. En elverişli delta, kuşlar için beslenme, yuvalama, sığınak durumundadır.



Resim 28- Karabiga-Kocabaş Çayı Deltası



Resim 29- Karabiga-Kocabaş Çayı Deltası

TUZLA DELTASI VE AZMAKLARI

Tuzla Deltası ve Azmakları; Çanakkale Merkez İlçenin 95 km kadar güney-güney batısında Ayvacık İlçesi Gülpınar Beldesinin 5 km. kadar kuzeyinde, Kumbağlar Mevkiinde bulunmaktadır ve 300 ha büyüklüğündedir.

Karasal sulak alan olup, sürekli dere, nehir, ırmak tipi özellik gösterir. Ayrıca sürekli tatlı su sazlıkları ve göçlükleri tipi özelliği de gösterir. Su ve kıyı kuşları için İlin önemli sulak alanlarındandır. Barındırdığı sazlıklar, azmaklar ve göletler birçok kuş türü için beslenme ve üreme alanı oluşturmaktadır.



Resim 30-Tuzla Deltası ve Azmakları



Resim 31- Tuzla Deltası ve Azmakları

BÜYÜK VE KÜÇÜK KEMİKLİ TUZ (SUVLA) GÖLÜ

Büyük ve Küçük Kemikli Tuz (Suvla) Gölü: Çanakkale Merkez İlçenin 25 km kadar kuzeyinde Küçük ve Büyükanafarta Köylerinin 3,5 km. kadar batısında bulunmaktadır ve 220 ha büyüklüğündedir.

Denizel ve kıyusal sulak alan olup, kıyusal acı/tuzlu lagün tipindedir. Kuşlar için önemli bir sulak alandır.



Resim 32- Büyük ve Küçük Kemikli Tuz (Suvla) Gölü

KAVAK DELTASI

Kavak Deltası; Çanakkale Merkez İlçenin 75 km kuzey doğunda Gelibolu İlçesi, Kavak Beldesinin hemen batısında bulunmaktadır ve 1400 ha büyüklüğündedir.

Delta iki farklı sulak alan özelliği göstermektedir. Birincisi denizel ve kıyusal sulak alan olup, kum ve çakıllı sahiller ile bataklıklar oluştururken, ikinci olarak karasal sulak alan içinde mevsimsel ve geçici Tatlısu gölleri ve mevsimsel Tatlısu sazlıklarını barındırır. Kavak Deltası, hem önemli bir kumul vejetasyona sahip doğal bir ekosistemdir, hem de önemli bir kuş yaşam alanıdır.



Resim 33-Kavak Deltası



Resim 34-Kavak Deltası

Kaynaklar

-Gökçeada Lagünü SAYP, Çanakkale Tabiat Turizmi Master Planı, Sulak Alanlar Envanter Kitabı

-Çanakkale İl Tarım ve Orman Müdürlüğü,2024

A.4. Tabiat Varlıklarını Koruma Çalışmaları

A.4.1. Tabiat Anıtları

Bu konuda güncel bilgi bulunmamaktadır.

A.4.2. Tabiatı Koruma Alanları

Bu konuda güncel bilgi bulunmamaktadır.

A.4.3. Anıt Ağaçlar

1 nolu Cumhurbaşkanlığı Teşkilatı Hakkında Cumhurbaşkanlığı Kararnamesi'nin 109. maddesi 1. fıkrasının b bendine göre "Tabiat varlıkları ve doğal sit alanları ile özel çevre koruma bölgelerinin tespit, tescil, onay, değişiklik ve ilanına dair usul ve esasları belirlemek ve bu alanların sınırlarını tespit ve tescil etmek, yönetmek ve yönetilmesini sağlamak," Tabiat Varlıklarını Koruma Genel Müdürlüğü'nün görevidir. Bu kapsamda tabiat varlığı olan anıt ağaçların tespit, tescil ve ilan süreçlerini yürütme görevi Çevre ve Şehircilik Bakanlığı Tabiat Varlıklarını Koruma Genel

Müdürlüğü'ne verilmiştir. Bu amaçla 19.07.2012 tarih ve 28358 sayılı "Korunan Alanların Tespit, Tescil ve Onayına İlişkin Usul ve Esaslara Dair Yönetmelik" yayınlanmıştır. Söz konusu yönetmeliğin 11. maddesinin 2. Fıkrasında yer alan "(2) Anıt ağaçların tespit edilmesine yönelik hususlar ilke kararı ile belirlenir." hükmü doğrultusunda "Tabiat Varlığı Olarak Belirlenecek Anıt Ağaçların Tespitine İlişkin 01.07.2022 tarihli ve 117 sayılı İlke Kararı" doğrultusunda anıt ağaçların tespiti gerçekleştirilir ve bu kapsamda Tabiat Varlıklarını Koruma Bölge Komisyonlarınca alınan tescil kararları onaylanmak üzere Bakanlığımıza gönderilir. Bakan onayı ile tescil işlemi tamamlanır. (Ancak Danıştay 6. Daire Başkanlığı'nın 2022/7308 esas kararı ile ilke kararı ile ilgili yürütmenin durdurulmasına karar verilmiştir.)

117 sayılı İlke Kararı'na göre anıt ağaçlar 3 gruba ayrılır:

1- Kültürel Anıt Ağaçlar

1.1. Tarihi Anıt Ağaçlar

1.2. Mistik Anıt Ağaçlar

1.3. Folklorik Anıt Ağaçlar

2- Boyutsal Anıt Ağaçlar

3- Görsel Anıt Ağaçlar

İlimiz sınırları içerisinde yer alan tescilli anıt ağaçlar aşağıdaki tabloda yer almaktadır

SIRA NO	İLİ	İLÇESİ	MAHALLE/KÖY	MEVKİİ VE YERİ	ADA	PARSEL	TÜRÜ	SAYISI	TESCİL TARİH/SAYI
1	ÇANAKKALE	MERKEZ	KURŞUNLU, DÖRTYOL	ÇANAKKALE-ÇAN YOLU ÜZERİNDE			245 ADET ÇINAR	244	27.07.2008/3829
2	ÇANAKKALE	MERKEZ		KAYSERİLİ AHMET PAŞA CADDESİ ESKİ BELEDİYE HİZMET BİNASI ÖNÜ KAFETERYA ARASI			MANOLYA	1	27.11.2004/440
3	ÇANAKKALE	MERKEZ		PANAYIR YERİ ALANI İÇİNDE, SARIÇAY CADDESİ TARAFINDA ESKİ ÇINARLIK MEVKKİNDE			ÇINAR	1	27.11.2004/440
4	ÇANAKKALE	MERKEZ		PANAYIR YERİ ALANI İÇİNDE, SARIÇAY CADDESİ TARAFINDA, ESKİ ÇINARLIK MEVKKİNDE, CUMA PAZARINDA BULUNAN SATIŞ STANDLARI İÇİNDE			ÇINAR	1	27.11.2004/440
5	ÇANAKKALE	MERKEZ		PANAYIR YERİ ALANI İÇİNDE, SARIÇAY CADDESİ TARAFINDA ESKİ ÇINARLIK MEVKKİNDE, ÜRETİCİ PAZARININ KURULDUĞU ALANDA			ÇINAR	1	27.11.2004/440
6	ÇANAKKALE	MERKEZ		HALK BAĞÇESİNDE, ZİVERİYE SOKAK TARAFINDA, TARIM İL MÜDÜRLÜĞÜ LOJMANLARIÖNÜ, 11 NOLU YEŞİL ADA			KARAAĞAÇ	0	27.11.2004/440
7	ÇANAKKALE	MERKEZ		HALK BAĞÇESİNDE, BÜYÜKÇAYIR OLARAK ADLANDIRILAN YEŞİL ALANDA 14 NOLU YEŞİL ADA			KARAAĞAÇ	1	27.11.2004/440
8	ÇANAKKALE	MERKEZ		HAKL BAĞÇESİNDE, HAVUZUN YANINDA, HAVUZA SU SAĞLAYAN SARNICIN HEMEN KARŞISINDA, 6 NOLU YAŞIL ADA			KARAAĞAÇ	0	27.11.2004/440
9	ÇANAKKALE	MERKEZ		HAKL BAĞÇESİNDE, HAVUZUN BAŞINDA, 22 NOLU YAŞIL ADA			DALLI SERVİ	1	27.11.2004/440
10	ÇANAKKALE	MERKEZ		HALK BAĞÇESİNDE, MAHMETÇİK BULVARI TARAFINDA, 5 NOLU YEŞİL ADA			KARAAĞAÇ	0	27.11.2004/440
11	ÇANAKKALE	MERKEZ		HALK BAĞÇESİNDE, KAYSERİLİ AHMET PAŞA CADDESİNDE, ESKİ ESO BİNASININ YANINDA 2 NOLU YEŞİL ADA			ÇINAR	1	27.11.2004/440
12	ÇANAKKALE	MERKEZ	KURŞUNLU	KÖY İÇİ MEVKKİNDE BULUNAN KÖY MEZARLIĞINDA		184	MEŞE	1	15.10.2003/2464
13	ÇANAKKALE	MERKEZ	KURŞUNLU	KÖY İÇİ MEVKKİNDE BULUNAN KÖY MEZARLIĞINDA		184	ÇINAR	2	15.10.2003/2464
14	ÇANAKKALE	MERKEZ	ELMACIK	TÜRKMEN KONAĞI MEVKİİ	111	43	ÇINAR	1	21.10.2021/1371
15									
16	ÇANAKKALE	BAYRAMIÇ	DAĞOBA	KÖYİÇİ MEVKKİ		438	ÇINAR	3	03.12.1998/5057
17									
18	ÇANAKKALE	BAYRAMIÇ	MERKEZ	KARŞIYAKA KÖPRÜSÜ-ÇİFTE HAMAM ARASI PAZAR MEYDANINDA YER ALAN ÇINAR AĞACI			ÇINAR	1	12.05.2010/4891
19	ÇANAKKALE	BAYRAMIÇ	MERKEZ	KARŞIYAKA KÖPRÜSÜ-ZEYTİNLİK SOKAK ÜZERİNDEKİ KÖPRÜ ARASINDA YER ALAN BULUNAN 2 ADET ÇINAR AĞACI			ÇINAR	2	12.05.2010/4891
20	ÇANAKKALE	BAYRAMIÇ	MERKEZ	ZEYTİNLİK CADDESİ ÜZERİNDE BULUNAN KÖPRÜ YANINDAKİ ÇINAR AĞACI			ÇINAR	1	12.05.2010/4891
21	ÇANAKKALE	BAYRAMIÇ	MERKEZ	ÇARŞI CAMİİ ŞARDIRVANNI YANINDAKİ ÇINAR AĞACI			ÇINAR	1	12.05.2010/4891
22	ÇANAKKALE	BAYRAMIÇ	MERKEZ	HACI BALI DEDE MERZARI YANINDAKİ ÇINAR AĞACI			ÇINAR	1	12.05.2010/4891
23	ÇANAKKALE	BAYRAMIÇ	MERKEZ	MURADIYE MAH. SAĞLIK SAK. ÜST BAŞINDAKİ 3 ADET ÇAMAĞACI			ÇAM	3	12.05.2010/4891
24	ÇANAKKALE	BAYRAMIÇ	MERKEZ	MURADIYE MAH. SAĞLIK SAK. ÜST BAŞINDAKİ 3 ADET ÇAMAĞACI			ÇAM	3	12.05.2010/4891
25	ÇANAKKALE	BİGA	YEŞİLKÖY	KARAPIRNAL MEVKİİ KIRKGEÇİT DERESİ ÜZERİNDE			ÇINAR	8	28.04.2010/4849
26	ÇANAKKALE	BİGA	SARIKAYA	KUYUPINAR MEVKKİNDE BİGA-ÇAN KARAYOLU ÜZERİNDE			ÇINAR	4	21.09.2010/5050
27	ÇANAKKALE	BİGA	GÜVEMALAN	KÖYİÇİ MEVKİİ	152	3	ÇINAR	1	20.06.2017/7091
28	ÇANAKKALE	BOZCAADA	ALAYBEY	KAPTAN BAYIRI	374	94-40	ÇAM	1	26.01.2002/765
29	ÇANAKKALE	ÇAN	KALBURCU	DEĞİRMENDERE		626,627 VE 628	ÇINAR	5	14.04.2000/6055-26.12.1999/5854
30	ÇANAKKALE	ECEBAT	YOLAĞZI	KÖYİÇİ MEVKKİ			ÇINAR	1	17.06.1991/1784
31	ÇANAKKALE	ECEBAT	YALOVA	KÖYİÇİ MEVKKİ			ÇINAR	1	17.06.1991/1784 28.11.2018/215 KARARLAR VE 12.12.2018/233800 OLUR
32	ÇANAKKALE	EZİNE	PINARBAŞI	TARİHİ BAYRAM YERİ			PALAMUT MEŞESİ	1	27.12.1992/2902
33	ÇANAKKALE	GELİBOLU	EYREŞE	KEŞANOĞLU MAHALLESİ SÜLEYMANİYE CADDESİ ÜZERİNDE			ÇINAR	1	28.03.1996/2941
34	ÇANAKKALE	GELİBOLU	BAYRAMIÇ				ÇINAR	1	17.06.1991/1784
35	ÇANAKKALE	GELİBOLU	KOCAÇEŞME				ÇINAR	1	17.06.1991/1784
36	ÇANAKKALE	GELİBOLU	SÜLAYMANİYE				ÇINAR	1	17.06.1991/1784
37	ÇANAKKALE	GELİBOLU	TAYFUR	KÖYİÇİ MEVKKİ			ÇINAR	1	17.06.1991/1784
38	ÇANAKKALE	GELİBOLU	BAYIR	KÖYİÇİ MEVKKİ			ÇINAR	1	17.06.1991/1784
39	ÇANAKKALE	GELİBOLU	CAMİKEBİR	FİKRİ SİNAN CAD.	93	9 ÖNÜ	ÇINAR	1	9.2.1994/1724
40	ÇANAKKALE	GELİBOLU	CAMİKEBİR	MESCİD SK.	202	1	ÇINAR	1	9.2.1994/1724
41	ÇANAKKALE	GELİBOLU	CAMİKEBİR	ULUCAMİNİN DOĞUSUNDA	119	1	ÇINAR	3	09.02.1994/1724
42	ÇANAKKALE	GELİBOLU	CAMİKEBİR	ÇARŞI MEYDANI PAZAR HAMAMI BATISINDA	116		ÇINAR	0	09.02.1994/1724
43	ÇANAKKALE	GELİBOLU	CAMİKEBİR	26-305 ADALAR ARASI	26-305		ÇINAR	2	09.02.1994/1724
44	ÇANAKKALE	GELİBOLU	CAMİKEBİR	PAZARYERİ 3-4 PARSEL ÖNÜ	104	3-4	ÇINAR	1	09.02.1994/1724
45	ÇANAKKALE	GELİBOLU	YAZICIZADE	198 ADA ÖNÜ	190 ADA BATISI		ÇINAR	3	09.02.1994/1724
46	ÇANAKKALE	GELİBOLU	CAMİKEBİR	7 PARSEL ÖNÜ	101	1	ÇINAR	1	09.02.1994/1724
47	ÇANAKKALE	GÖKÇEADA	KALEKÖY	KALAKÖY OKUL ÖNÜ			ÇINAR	1	16.11.1992/2813
48	ÇANAKKALE	GÖKÇEADA	DEREKÖY	KÖYİÇİ MEVKKİ	240	1 PARSEL ÖNÜNDEKİ YOLDA	ÇINAR	1	08.05.2018-79885
49	ÇANAKKALE	GÖKÇEADA	BADEMLİ	KÖYİÇİ MEVKKİ	105	16	ÇINAR	1	08.05.2018-79908
50	ÇANAKKALE	GÖKÇEADA	FATİH	ÇİFTLİK	204	1	ÇINAR	1	06.05.2018-77382
51	ÇANAKKALE	GÖKÇEADA	TEPEKÖY	İSPİLYA	316	57	ÇINAR	1	09.05.2018-77422
52	ÇANAKKALE	LAPSEKİ	MERKEZ	PAZAR YERİ MEYDANI ESKİ SAĞLIK OCAĞI MEYDANI	9	159	ÇINAR	4	27.01.2002/778



Resim 35- Çanakkale Merkez Kordon Bölgesi’nde yer alan tescilli Manolya Ağacı

(Kaynak:<https://www.canakkalebienali.com/kent-ekolojisi/manolya-mubadele/>)

A.4.4. Özel Çevre Koruma Bilgileri

Özel Çevre Koruma Bölgeleri, Akdeniz’in Kirliliğe Karşı Korunması (Barselona), sözleşmesinin taraf ülkelere getirdiği bir yükümlülük gereği ülkemiz ve dünya ölçeğinde ekolojik öneme haiz ancak sanayi, turizm ve yapılaşma gibi baskılar nedeniyle bozulma veya yok olma riski altında oldukları için Bakanlar Kurulu Kararı ile özel koruma altına alınan alanlardır.

İlimiz sınırlarının içerisinde bulunduğu 2 adet Özel Çevre Koruma Bölgesi yer almaktadır.

Çizelge 63- Çanakkale İlinin dahil olduğu ÖÇK Bölgeleri (2023)

No	Korunan Alanın Adı	Koruma Statüsü	Tescil Tarihi	Alan Büyüklüğü (HA)
1	SAROS KORFEZİ	ÖZEL ÇEVRE KORUMA BÖLGESİ	2010/1089	72984.1
2	MARMARA DENİZİ	ÖZEL ÇEVRE KORUMA BÖLGESİ	04.11.2021/4758	1223096.12

Saros Körfezi, içinde barındırdığı zengin balık çeşitleri nedeniyle deniz biyologları ve dalış meraklıları arasında büyük ve doğal bir akvaryum olarak nitelendirilir. Kaptan Cousteau 1970’li yıllarda gemisi “Calipso” ile Türkiye’yi ziyareti sırasında bu Körfezde dalış yapmış “Kızıl Denizin Kuzey” versiyonu olarak nitelendirmiştir.



Resim 36- Saros Özel Çevre Koruma Bölgesi

(Kaynak:<https://ockb.csb.gov.tr/saros-korfezi-ozel-cevre-koruma-bolgesi-i-2758>)

05.11.2021 tarih ve 31650 sayılı Resmi Gazete’de yayımlanan 04.11.2021 tarih 4758 sayılı Cumhurbaşkanlığı Kararı ile, ilimizin de dahil olduğu, Marmara Özel Çevre Koruma Bölgesi ilan edilmiştir.



Resim 37- Marmara Özel Çevre Koruma Bölgesi

(Kaynak:<https://www.gazeteduvar.com.tr/canakkale-bogazindaki-musilaj-goruntulendi-egeye-yayiliyor-galeri-1525310>)

A.4.5. Doğal Sit Alanları

Doğal sit alanları, 2863 sayılı Kanunun 3.Maddesinin a bendinde yer alan tanımlara göre; Jeolojik devirlere ait olup, ender bulunmaları nedeniyle olağanüstü özelliklere sahip yer üstünde, yeraltında veya su altında bulunan korunması gerekli alanlardır.

İlimiz sınırları içerisinde yer alan tescilli doğal sit alanları aşağıdaki tabloda yer almaktadır.

ÇANAKKALE TVK BÖLGE KOMİSYONU				
No	Korunan Alanın Adı	Koruma Statüsü	Tescil Tarihi	Alan Büyüklüğü (HA)
1	GÖKÇEADA DOĞAL SİT ALANLARI	1.DERECE DOĞAL SİT	24.5.2002/1016	9563.71
		2.DERECE DOĞAL SİT	24.5.2002/1016	632.24
		3.DERECE DOĞAL SİT	24.5.2002/1016	4710.1
2	BOZCAADA DOĞAL SİT ALANLARI	1. DERECE DOĞAL SİT	26.09.2003/2434	777.6
		3.DERECE DOĞAL SİT	26.09.2003/2434	2595.4
3	BEHRAMKALE ASOS ANTİK KENTİ VE KADIRGA ALANLARI	1.DERECE DOĞAL SİT	11.08.1992/2633	401.8
		2.DERECE DOĞAL SİT	11.08.1992/2633	521.9
4	YEŞİLYURT DOĞAL SİT ALANI	1.DERECE DOĞAL SİT	11.08.1992/2633	183.7
5	ADATEPE DOĞAL SİT ALANI	1.DERECE DOĞAL SİT	30.09.1991/2022	599.1
6	ADATEPE DOĞAL SİT ALANI	1.DERECE DOĞAL SİT	27.12.1992/2900	376.5
7	YENİÇAM DOĞAL SİT ALANI	1.DERECE DOĞAL SİT	03.12.1998/5056	444.9
7	AYVACIK TUZLA GRUP 06-10,11 SİT KODLU ALAN	NİTELİKLİ DOĞAL KORUMA ALANI	13.07.2023/6868498	506.37
		SÜRDÜRÜLEBİLİR KORUMA VE KONTROLLÜ KULLANIM ALANI	13.07.2023/6868498	6.84
8	KUMBURNU DOĞAL SİT ALANLARI	1.DERECE DOĞAL SİT	30.09.1991/2022	376.9
		3.DERECE DOĞAL SİT	30.09.1991/2022	8.2
9	KÖSEDERE DOĞAL SİT ALANI	3.DERECE DOĞAL SİT	12.12.1997/4404	237.3
10	SOKAKAĞZI DOĞAL SİT ALANI	3.DERECE DOĞAL SİT	12.12.1997/4403	368.6
11	ARAPLAR BOĞAZI DOĞAL SİT ALANI	1.DERECE DOĞAL SİT	14.05.2004/2995	728.2
12	KIRKGÖZLER PINARI DOĞAL SİT ALANLARI	1.DERECE DOĞAL SİT	07.08.1996/3320	22.2
		3.DERECE DOĞAL SİT	07.08.1996/3320	33.5
13	KEMERDERE DOĞAL SİT ALANI	1.DERECE DOĞAL SİT	28.02.1993/3050	68.7
14	OVACIK (MERSİNÇEŞME) DOĞAL SİT ALANI	1.DERECE DOĞAL SİT	12.06.1999/5442	37.3
15	KARAMENDERES DELTASI VE BATAKLIĞI	1.DERECE DOĞAL SİT	26.05.1995/2414	280.8
16	SARIÇAY DERE YATAĞI YAKIN ÇEVRESİ	3.DERECE DOĞAL SİT	26.05.1995/2416	28.2
17	SARAYCIK DOĞAL SİT ALANI	1.DERECE DOĞAL SİT	21.07.1995/2597	129.7
18	İNTEPE DOĞAL SİT ALANI	3.DERECE DOĞAL SİT	25.02.2000/5950	30.8
19	ÇARDAK LAGÜN GÖLÜ DOĞAL SİT ALANI	1.DERECE DOĞAL SİT	06.08.1996/3298	155.9
20	HOYRAT GÖLÜ DOĞAL SİT ALANI	1.DERECE DOĞAL SİT	13.11.1995/2211	359
21	ÇAN ALTIKULAÇ GRUP 11-35,36 SİT KODLU ALAN	NİTELİKLİ DOĞAL KORUMA ALANI	25.01.2023/5622585	1193.62
		SÜRDÜRÜLEBİLİR KORUMA VE KONTROLLÜ KULLANIM ALANI	25.01.2023/5622585	605.14
22	YENİCE ÇALKÖY GRUP 11-30 SİT KODLU ALAN	NİTELİKLİ DOĞAL KORUMA ALANI	25.09.2020/202220	8.3
		SÜRDÜRÜLEBİLİR KORUMA VE KONTROLLÜ KULLANIM ALANI	25.09.2020/202220	62.9
23	ÇAN BÜYÜKPAŞA GRUP 11-29 SİT KODLU ALAN	NİTELİKLİ DOĞAL KORUMA ALANI	13.08.2020/170650	99.8
		SÜRDÜRÜLEBİLİR KORUMA VE KONTROLLÜ KULLANIM ALANI	13.08.2020/170650	236.2
34	YENİCE DAVUTKÖY GRUP11-31 SİT KODLU ALAN	NİTELİKLİ DOĞAL KORUMA ALANI	25.09.2020 /202224	116.7
35	GELİBOLU YARIMADASI DOĞAL SİT ALANLARI	1.DERECE DOĞAL SİT	19.04.1992/2412	33886.9
		3.DERECE DOĞAL SİT	19.04.1992/2412	21645.8
36	17 ETBAR 01 GELİBOLU YARIMADASI 1. KISIM SİT ALANLARI	KESİN KORUNACAK HASSAS ALAN	18.03.2019/64711	1297.2
		NİTELİKLİ DOĞAL KORUMA ALANI	18.03.2019/64711	8404.1
		SÜRDÜRÜLEBİLİR KORUMA VE KONTROLLÜ KULLANIM ALANI	18.03.2019/64711	26929.6

Doğal sit alanlarının korunarak gelecek nesillere aktarılması, bilimsel kriterler ışığında alanın sahip olduğu biyo-ekolojik (flora, fauna, habitat), jeolojik, hidrojeolojik, jeomorfolojik değerlerin ve peyzaj değerlerinin belirlenmesi ve önerilerin ortaya konulması amacıyla “Korunan Alanların Tespit, Tescil ve Onayına İlişkin Usul ve Esaslara Dair Yönetmelik” ve “Doğal Sit Alanlarının Değerlendirilmesine İlişkin Teknik Esaslar”

çerçevesinde doğal sit alanlarında dört mevsimi kapsayan “Ekolojik Temelli Bilimsel Araştırma Projeleri” tamamlanmış olup, tescile yönelik iş ve işlemler devam etmektedir.

A.5. Sonuç ve Değerlendirme

Bu konuda güncel bilgi bulunmamaktadır.

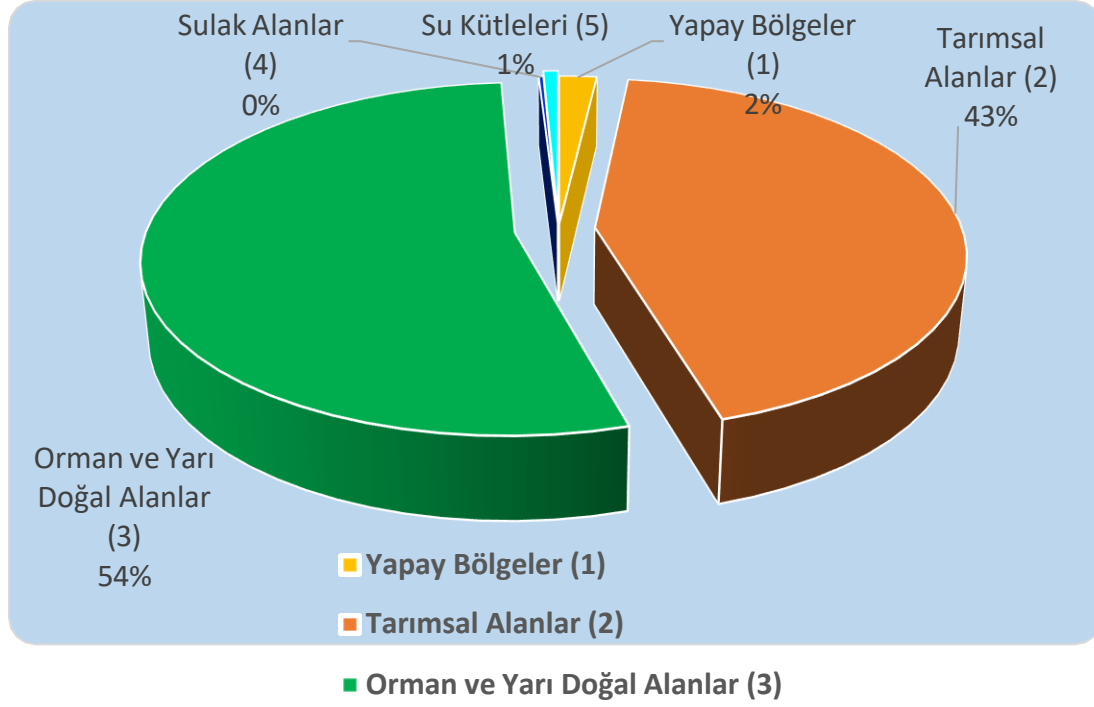
Kaynaklar

- <https://www.tarimorman.gov.tr/DKMP/Menu/27/Milli-Parklar>
- <https://www.tarimorman.gov.tr/DKMP/Menu/31/Sulak-Alanlar>
- <https://www.tarimorman.gov.tr/DKMP/Menu/28/Tabiat-Parklari>
- <https://www.tarimorman.gov.tr/DKMP/Menu/29/Tabiat-Anitlari>
- <https://www.tarimorman.gov.tr/DKMP/Menu/30/Tabiat-Koruma-Alanlari>
- <https://ockb.csb.gov.tr/>
- Tabiat Varlıklarını Korumadan Sorumlu Şube Müdürlüğü

B. ARAZİ KULLANIMI

B.1. Arazi Kullanım Verileri

Çanakkale iline ait tarım arazileri, ormanlar, çayır/mera, su kütleleri, yerleşim yerleri ve yapay alanlar aşağıda Grafik 21’ de gösterilmektedir.



Grafik 44- Arazi kullanım durumuna göre arazi sınıflandırması
(<https://corinecbs.tarimorman.gov.tr>, 2024)

Çizelge 64- Arazi kullanım sınıflandırması
(<https://corinecbs.tarimorman.gov.tr>, 2024)

Arazi Sınıfı	ALAN BÜYÜKLÜĞÜ									
	1990		2000		2006		2012		2018	
	ha	%	ha	%	ha	%	ha	%	ha	%
1) Yapay Alanlar	13179.80	1.34	16115.80	1.64	17580.91	1.79	17632.25	1.80	18623.26	1.90
2) Tarımsal Alanlar	399810.27	40.73	391980.16	39.94	426220.12	43.41	428226.27	43.61	427594.92	43.55
3) Orman ve Yarı Doğal Alanlar	563106.83	57.37	566135.57	57.68	529980.87	53.97	526941.51	53.67	526203.71	53.59
4) Sulak Alanlar	2319.99	0.24	2366.15	0.24	2359.84	0.24	2269.71	0.23	2263.57	0.23
5) Su Yapıları	3083.10	0.31	4902.32	0.50	5762.36	0.59	6834.35	0.70	7218.64	0.74
TOPLAM	981500	99.99	981500	100	981904	100	981904	100.01	981904	100.00

B.2. Mekânsal Planlama

B.2.1. Çevre Düzeni Planı

"Balıkesir - Çanakkale Planlama Bölgesi 1/100.000 ölçekli Çevre Düzeni Planı" 644 sayılı Çevre ve Şehircilik Bakanlığı'nın Teşkilat ve Görevleri Hakkında Kanun Hükmünde Kararname'nin 7.Maddesi uyarınca, Bakanlık Makamı'nın 20/08/2014 tarihli ve 13549 sayılı Olur'u ile onaylanmıştır.

20/08/2014 tarihinde onaylanmış olan Balıkesir - Çanakkale Planlama Bölgesi 1/100.000 ölçekli Çevre Düzeni Planı, askı sürecindeki itirazların değerlendirilmesi sonrasında 16/02/2015 tarihinde Bakanlık Makamı'nca onaylanmıştır.

644 sayılı Çevre ve Şehircilik Bakanlığı'nın Teşkilat ve Görevleri Hakkında Kanun Hükmünde Kararname'nin 7.maddesi uyarınca 16.02.2015 tarihinde onaylanmış olan "Balıkesir-Çanakkale Planlama Bölgesi 1/100.000 ölçekli Çevre Düzeni Planı"na ilişkin askı sürecinde iletilen itirazlar değerlendirilerek, 05.06.2015 tarihinde Bakanlık Makamınca onaylanmıştır.

"Balıkesir - Çanakkale Planlama Bölgesi 1/100.000 ölçekli Çevre Düzeni Planı" Plan Değişikliği ve Plan hükmü Değişiklikleri;

- 644 sayılı Çevre ve Şehircilik Bakanlığı'nın Teşkilat ve Görevleri Hakkında Kanun Hükmünde Kararname'nin 7.maddesi uyarınca "Balıkesir-Çanakkale Planlama Bölgesi 1/100.000 ölçekli Çevre Düzeni Planı Değişikliği" ([Plan Değişikliği Gerekçe Raporu](#), [Plan Hükümleri](#)) 01.07.2016 tarihinde Bakanlık Makamınca onaylanmıştır.
- 644 sayılı Çevre ve Şehircilik Bakanlığı'nın Teşkilat ve Görevleri Hakkında Kanun Hükmünde Kararname'nin 7.maddesi uyarınca "Balıkesir-Çanakkale Planlama Bölgesi 1/100.000 ölçekli Çevre Düzeni Planı Değişikliği" ([I16 Plan Paftası](#), [Plan Değişikliği Gerekçe Raporu](#)) 17.02.2016 tarihinde Bakanlık Makamınca onaylanmıştır.
- 644 sayılı Çevre ve Şehircilik Bakanlığı'nın Teşkilat ve Görevleri Hakkında Kanun Hükmünde Kararname'nin 7.maddesi uyarınca "Balıkesir-Çanakkale Planlama Bölgesi 1/100.000 ölçekli Çevre Düzeni Planı Değişikliği" ([Plan Hükmü Değişikliği](#), [Plan Değişikliği Gerekçe Raporu](#)) 02.04.2018 tarihinde Bakanlık Makamınca onaylanmıştır.
- "Balıkesir-Çanakkale Planlama Bölgesi 1/100.000 ölçekli Çevre Düzeni Planı Değişikliği" ([H18 Plan Paftası](#), [Plan Değişikliği Gerekçe Raporu](#)) 1. No'lu Cumhurbaşkanlığı Kararnamesi'nin 102. maddesi uyarınca 13.08.2018 tarihinde onaylanmıştır.
- "Balıkesir-Çanakkale Planlama Bölgesi 1/100.000 ölçekli Çevre Düzeni Planı Değişikliği" ([H19 Plan Paftası](#), [Plan Değişikliği Gerekçe Raporu](#)) 1. No'lu Cumhurbaşkanlığı Kararnamesi'nin 102. maddesi uyarınca 13.08.2018 tarihinde onaylanmıştır.
- "Balıkesir-Çanakkale Planlama Bölgesi 1/100.000 ölçekli Çevre Düzeni Planı Değişikliği" ([I17 Plan Paftası](#), [Plan Değişikliği Gerekçe Raporu](#)) 1. No'lu Cumhurbaşkanlığı Kararnamesi'nin 102. maddesi uyarınca 11.07.2019 tarihinde onaylanmıştır.
- "Balıkesir-Çanakkale Planlama Bölgesi 1/100.000 ölçekli Çevre Düzeni Planı Değişikliği" ([I19 Plan Paftası](#), [Plan Değişikliği Gerekçe Raporu](#)) 1. No'lu

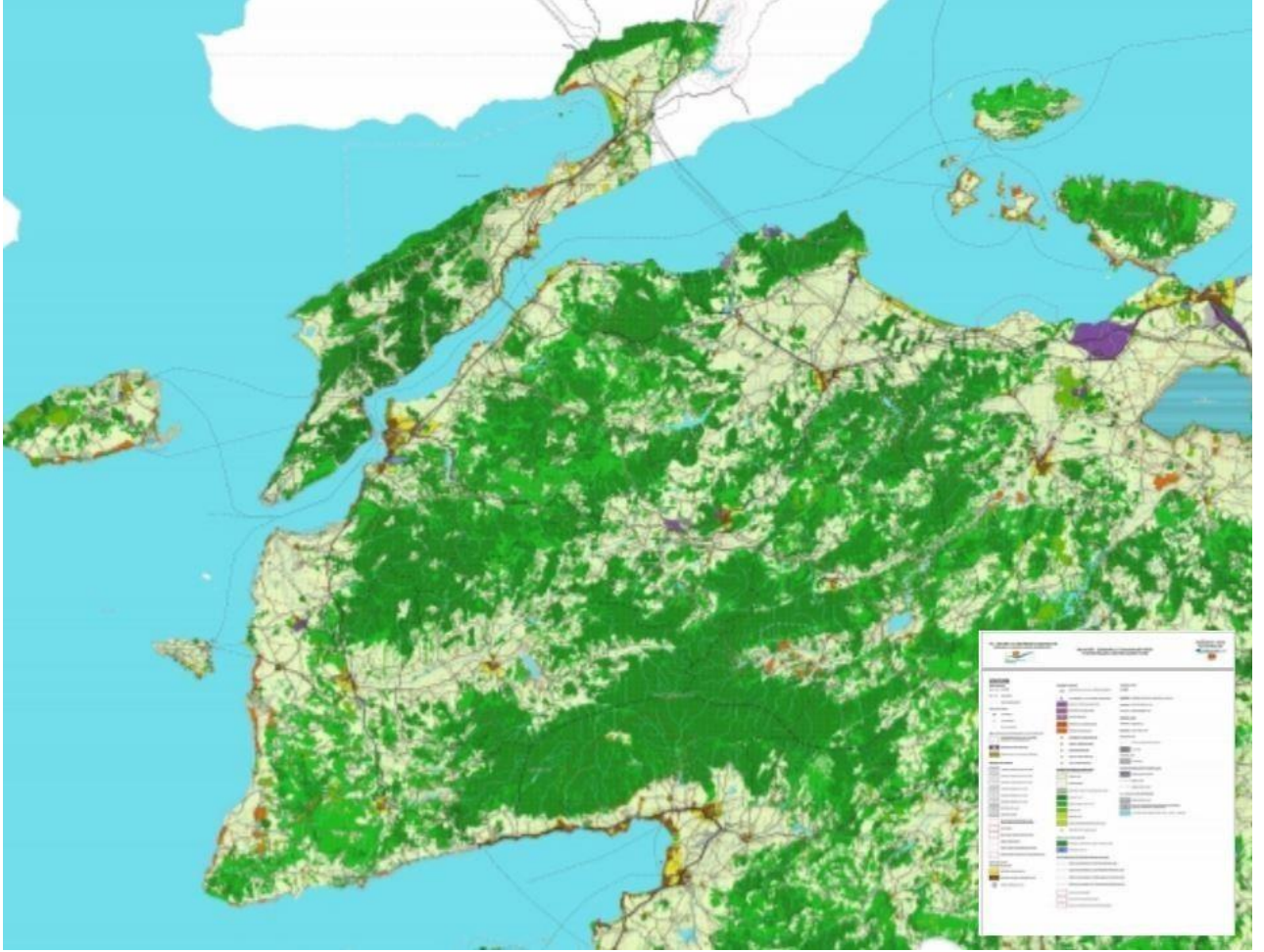
Cumhurbaşkanlığı Kararnamesi'nin 102. maddesi uyarınca 26.07.2019 tarihinde onaylanmıştır.

- "Balıkesir-Çanakkale Planlama Bölgesi 1/100.000 ölçekli Çevre Düzeni Planı Değişikliği" ([H18 Plan Paftası](#), [Plan Değişikliği Gerekçe Raporu](#)) 1. No'lu Cumhurbaşkanlığı Kararnamesi'nin 102. maddesi uyarınca 15.11.2019 tarihinde onaylanmıştır.
- "Balıkesir-Çanakkale Planlama Bölgesi 1/100.000 ölçekli Çevre Düzeni Planı Değişikliği" ([Plan Hükümleri](#), [Plan Değişikliği Gerekçe Raporu](#)) 1. No'lu Cumhurbaşkanlığı Kararnamesi'nin 102. maddesi uyarınca 19.02.2020 tarihinde onaylanmıştır.
- "Balıkesir-Çanakkale Planlama Bölgesi 1/100.000 ölçekli Çevre Düzeni Planı Değişikliği" ([H18 Plan Paftası](#), [Plan Değişikliği Gerekçe Raporu](#)) 1. No'lu Cumhurbaşkanlığı Kararnamesi'nin 102. maddesi uyarınca 19.02.2020 tarihinde onaylanmıştır.
- "Balıkesir-Çanakkale Planlama Bölgesi 1/100.000 ölçekli Çevre Düzeni Planı Değişikliği" ([H16 Plan Paftası](#), [Plan Değişikliği Gerekçe Raporu](#)) 1. No'lu Cumhurbaşkanlığı Kararnamesi'nin 102. maddesi uyarınca 22.07.2020 tarihinde onaylanmıştır.
- "Balıkesir-Çanakkale Planlama Bölgesi 1/100.000 ölçekli Çevre Düzeni Planı Değişikliği" ([H18 Plan Paftası](#), [Plan Değişikliği Gerekçe Raporu](#)) 1. No'lu Cumhurbaşkanlığı Kararnamesi'nin 102. maddesi uyarınca 09.09.2020 tarihinde onaylanmıştır.
- "Balıkesir-Çanakkale Planlama Bölgesi 1/100.000 ölçekli Çevre Düzeni Planı Değişikliği" ([H18 Plan Paftası](#), [Plan Hükümleri](#), [Plan Açıklama Raporu](#), [Plan Değişikliği Gerekçe Raporu](#)) 1. No'lu Cumhurbaşkanlığı Kararnamesi'nin 102. maddesi uyarınca 06.11.2020 tarihinde onaylanmıştır.
- "Balıkesir-Çanakkale Planlama Bölgesi 1/100.000 ölçekli Çevre Düzeni Planı Değişikliği" ([I19 Plan Paftası](#), [Plan Değişikliği Gerekçe Raporu](#)) 1. No'lu Cumhurbaşkanlığı Kararnamesi'nin 102. maddesi uyarınca 10.12.2020 tarihinde onaylanmıştır.
- "Balıkesir-Çanakkale Planlama Bölgesi 1/100.000 ölçekli Çevre Düzeni Planı Değişikliği" ([Plan Hükümleri](#), [Plan Değişikliği Gerekçe Raporu](#)) 1. No'lu Cumhurbaşkanlığı Kararnamesi'nin 102. maddesi uyarınca 07.05.2021 tarihinde onaylanmıştır.
- "Balıkesir-Çanakkale Planlama Bölgesi 1/100.000 ölçekli Çevre Düzeni Planı Değişikliği" ([H16 Plan Paftası](#), [Plan Değişikliği Gerekçe Raporu](#)) 1. No'lu Cumhurbaşkanlığı Kararnamesi'nin 102. maddesi uyarınca 17.06.2021 tarihinde onaylanmıştır.
- "Askeri Yasak ve Güvenlik Bölgesi (Özel Güvenlik Bölgesi)" amaçlı "Balıkesir- Çanakkale Planlama Bölgesi 1/100.000 ölçekli Çevre Düzeni Planı Değişikliği" ([H18 Plan Paftası](#), [Plan Değişikliği Gerekçe Raporu](#)) 1. No'lu Cumhurbaşkanlığı Kararnamesi'nin 102. maddesi uyarınca 25.08.2021 tarihinde onaylanmıştır.
- "Balıkesir-Çanakkale Planlama Bölgesi 1/100.000 ölçekli Çevre Düzeni Planı Değişikliği" ([H17](#), [H19](#), [I19](#), [I20](#), [I21](#), [J17](#) Plan Paftaları, [Plan Hükümleri](#), [Plan](#)

[Açıklama Raporu](#), [Plan Değişikliği Gerekçe Raporu](#)) 1. No'lu Cumhurbaşkanlığı Kararnamesi'nin 102. maddesi uyarınca 02.11.2021 tarihinde onaylanmıştır.

- "Organize Tarım ve Hayvancılık Alanı" amaçlı "Balıkesir-Çanakkale Planlama Bölgesi 1/100.000 ölçekli Çevre Düzeni Planı Değişikliği" ([H19 Plan Paftası](#), [Plan Değişikliği Gerekçe Raporu](#)) 1. No'lu Cumhurbaşkanlığı Kararnamesi'nin 102. maddesi uyarınca 13.12.2021 tarihinde onaylanmıştır.
- "Kentsel Gelişme Alanı" amaçlı "Balıkesir-Çanakkale Planlama Bölgesi 1/100.000 ölçekli Çevre Düzeni Planı Değişikliği" ([H19 Plan Paftası](#), [Plan Değişikliği Gerekçe Raporu](#)) 1. No'lu Cumhurbaşkanlığı Kararnamesi'nin 102. maddesi uyarınca 12.01.2022 tarihinde onaylanmıştır.
- "Kentsel ve Bölgesel Sosyal Altyapı Alanı" amaçlı "Balıkesir-Çanakkale Planlama Bölgesi 1/100.000 ölçekli Çevre Düzeni Planı Değişikliği" ([I18 Plan Paftası](#), [Plan Değişikliği Gerekçe Raporu](#)) 1. No'lu Cumhurbaşkanlığı Kararnamesi'nin 102. maddesi uyarınca 21.03.2022 tarihinde onaylanmıştır.
- "Eko-turizm Alanları" plan hükmüne yönelik düzenlemeleri içeren "Balıkesir- Çanakkale Planlama Bölgesi 1/100.000 ölçekli Çevre Düzeni Planı Değişikliği" ([Plan Hükümleri](#), [Plan Değişikliği Gerekçe Raporu](#)) 1. No'lu Cumhurbaşkanlığı Kararnamesi'nin 102. maddesi uyarınca 06.05.2022 tarihinde onaylanmıştır.
- "Organize Sanayi Bölgesi" amaçlı "Balıkesir-Çanakkale Planlama Bölgesi 1/100.000 ölçekli Çevre Düzeni Planı Değişikliği" ([H19 Plan Paftası](#), [Plan Değişikliği Gerekçe Raporu](#)) 1. No'lu Cumhurbaşkanlığı Kararnamesi'nin 102. maddesi uyarınca 23.05.2022 tarihinde onaylanmıştır.
- "Organize Sanayi Bölgesi" amaçlı "Balıkesir-Çanakkale Planlama Bölgesi 1/100.000 ölçekli Çevre Düzeni Planı Değişikliği" ([I19 Plan Paftası](#), [Plan Değişikliği Gerekçe Raporu](#)) 1. No'lu Cumhurbaşkanlığı Kararnamesi'nin 102. maddesi uyarınca 23.05.2022 tarihinde onaylanmıştır.
- Çanakkale İli, Gelibolu İlçesi, Evreşe Beldesi ile Adilhan ve Kocaçeşme Köylerine yönelik düzenlemeleri içeren "Balıkesir-Çanakkale Planlama Bölgesi 1/100.000 ölçekli Çevre Düzeni Planı Değişikliği" ([G17 Plan Paftası](#), [Plan Değişikliği Gerekçe Raporu](#)) 1. No'lu Cumhurbaşkanlığı Kararnamesi'nin 102. maddesi uyarınca 02.06.2022 tarihinde onaylanmıştır.
- "Kentsel Servis Alanı" ve "Kentsel Bölgesel Yeşil ve Spor Alanı" amaçlı "Balıkesir-Çanakkale Planlama Bölgesi 1/100.000 ölçekli Çevre Düzeni Planı Değişikliği" ([H18 Plan Paftası](#), [Plan Değişikliği Gerekçe Raporu](#)) 1. No'lu Cumhurbaşkanlığı Kararnamesi'nin 102. maddesi uyarınca 09.08.2022 tarihinde onaylanmıştır.
- "Teknoloji Geliştirme Bölgesi" amaçlı "Balıkesir-Çanakkale Planlama Bölgesi 1/100.000 ölçekli Çevre Düzeni Planı Değişikliği" ([H17 Plan Paftası](#), [Plan Değişikliği Gerekçe Raporu](#)) 1. No'lu Cumhurbaşkanlığı Kararnamesi'nin 102. maddesi uyarınca 13.10.2022 tarihinde onaylanmıştır.
- 8.21.2 numaralı plan hükmüne yönelik düzenlemeleri içeren "Balıkesir-Çanakkale Planlama Bölgesi 1/100.000 ölçekli Çevre Düzeni Planı Değişikliği" ([8.21.2 no.lu plan hükmü](#), [Plan Değişikliği Gerekçe Raporu](#)) 1. No'lu Cumhurbaşkanlığı Kararnamesi'nin 102. maddesi uyarınca 17.12.2022 tarihinde onaylanmıştır.

- “Eko-turizm Alanları” plan hükmüne yönelik düzenlemeleri içeren “Balıkesir- Çanakkale Planlama Bölgesi 1/100.000 ölçekli Çevre Düzeni Planı Değişikliği” ([Plan Hükümleri](#), [Plan Değişikliği Gerekçe Raporu](#)) 1. No’lu Cumhurbaşkanlığı Kararnamesi’nin 102. maddesi uyarınca 19.12.2022 tarihinde onaylanmıştır.
- “Organize Sanayi Bölgesi” amaçlı “Balıkesir-Çanakkale Planlama Bölgesi 1/100.000 ölçekli Çevre Düzeni Planı Değişikliği” ([H19 Plan Paftası](#), [Plan Değişikliği Gerekçe Raporu](#)) 1. No’lu Cumhurbaşkanlığı Kararnamesi’nin 102. maddesi uyarınca 14.06.2023 tarihinde onaylanmıştır.



Harita 5-- Çanakkale ilinin Çevre Düzeni Planı (<https://mpgm.csb.gov.tr/balikesir-canakkale-planlama-bolgesi-1-100.000-olcekli-cevre-duzeni-plani-i-82273>, 2024)

B.3. Sonuç ve Değerlendirme

Mekânsal planlama ve imar kanunu kapsamında yapılan talepler, Çanakkale Çevre ve Şehircilik İl Müdürlüğü tarafından incelenerek değerlendirilmektedir.

Kaynaklar

-Tarım ve Orman Bakanlığı (<https://corinecsb.tarimorman.gov.tr/>),2024

-Çevre, Şehircilik ve İklim Değişikliği Bakanlığı (<https://mpgm.csb.gov.tr/balikesir-canakkale-planlama-bolgesi-1-100.000-olcekli-cevre-duzeni-plani-i-82273>),2024

C. ÇED, ÇEVRE İZİN VE LİSANS İŞLEMLERİ

C.1. Çevresel Etki Değerlendirmesi İşlemleri

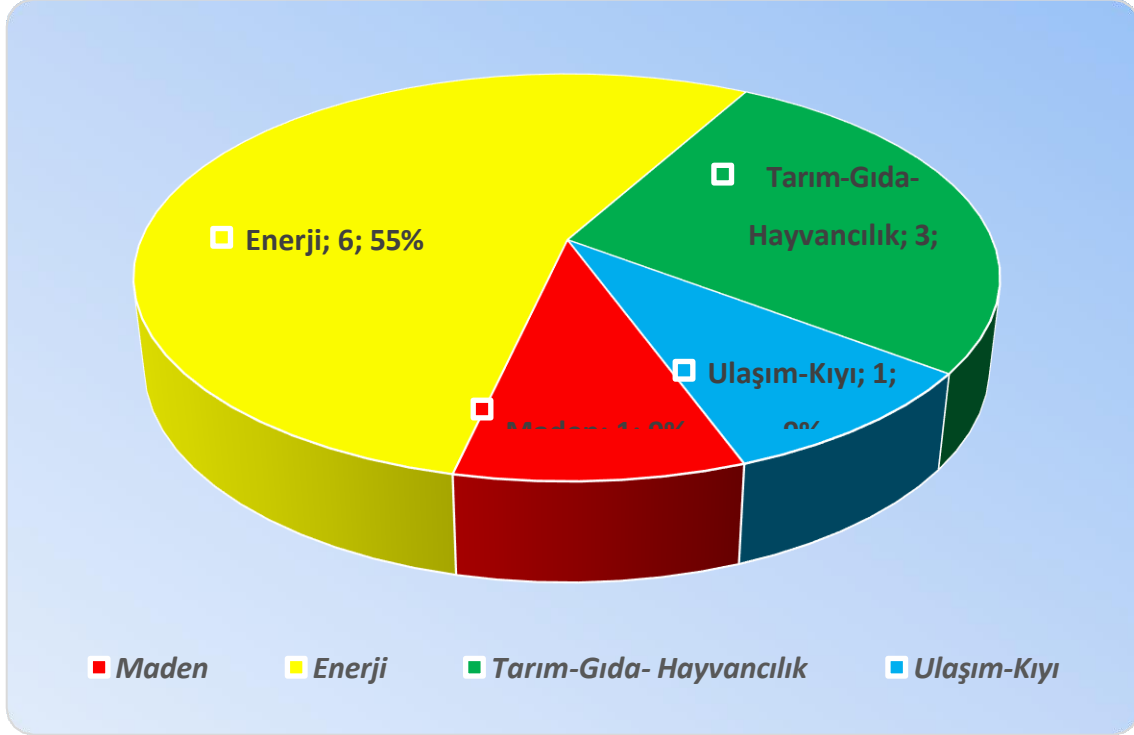
2023 yılı içerisinde “ÇED Yönetmeliği” kapsamında alınan kararların sayıları ve sektörel dağılımları Çizelge-66, Grafik -22 ve Grafik -23 da yer almaktadır.

Çizelge 65- Bakanlık merkez ve ÇŞİDİM tarafından 2023 yılı içerisinde alınan ÇED Olumlu ve ÇED Gerekli Değildir Kararlarının sektörel dağılımı*

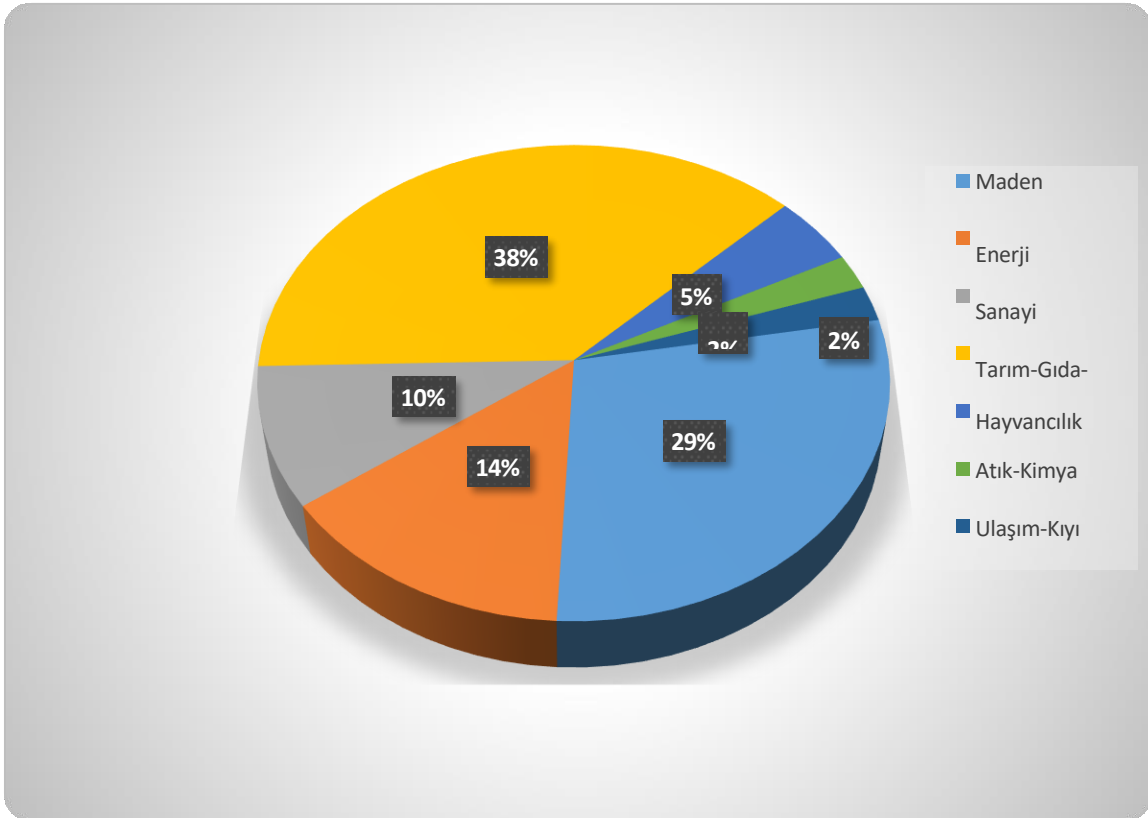
(e-ÇED Yazılımı, <https://ced.csb.gov.tr/>, 2024)

Karar	Maden	Enerji	Sanayi	Tarım- Gıda- Hayvancılık	Atık- Kimya	Ulaşım- Kıyı	Turizm- Konut	TOPLAM
ÇED Gerekli Değildir	12	6	3	16	2	1	1	41
ÇED Gereklidir	-	-	-	1	-	-	-	1
ÇED Olumlu Kararı	1	6	-	3	-	1	-	11
ÇED Olumsuz Kararı	-	-	-	-	-	-	-	0
İade/İptal	6	6	-	2	-	-	-	14

* ÇED Yönetmeliğine tabi faaliyetlerin bir kısmı birden fazla ili kapsadığı durumlarda her il ayrı ayrı bildirimde bulunduğundan ÇED karar sayılarında mükerrerlikler oluşmaktadır. Bilindiği üzere ÇED Yönetmeliğine tabi faaliyetlerin ÇED sürecinin yürütülmesinde Bakanlığımızca ÇED sürecini yürütecek koordinatör il e-ÇED sisteminden ilgili Daire Başkanlığınca belirlendiğinden koordinatör il olarak belirlenen ilin ÇED kararını tabloya işleme gerekmektedir.



Grafik 45- 2023 yılında ÇED Olumlu Kararı alınan projelerin sektörel dağılımı (e-ÇED Yazılımı, <https://ced.csb.gov.tr/>, 2024)



Grafik 46-2023 yılında ÇED Gerekli Değildir Kararı alınan projelerin sektörel dağılımı (e-ÇED Yazılımı, <https://ced.csb.gov.tr/>, 2024)

Çizelge 66— Bakanlık merkez ve ÇŞİDİM tarafından 2014-2023 yılları arasında verilen muafiyet kararlarının sektörel dağılımı

(e-ÇED Yazılımı; <https://ced.csb.gov.tr/>, 2024)

Maden	Enerji	Sanayi	Tarım-Gıda-Hayvancılık	Atık-Kimya	Ulaşım-Kıyı	Turizm-Konut	TOPLAM
28	36	48	58	19	30	49	268

Çizelge 67— 2014-2023 yılları arasında verilen iade/iptal kararlarının sektörel dağılımı

(e-ÇED Yazılımı; <https://ced.csb.gov.tr/>, 2024)

Maden	Enerji	Sanayi	Tarım-Gıda	Atık-Kimya	Ulaşım-Kıyı	Turizm-Konut	TOPLAM
115	31	8	13	9	3	2	181

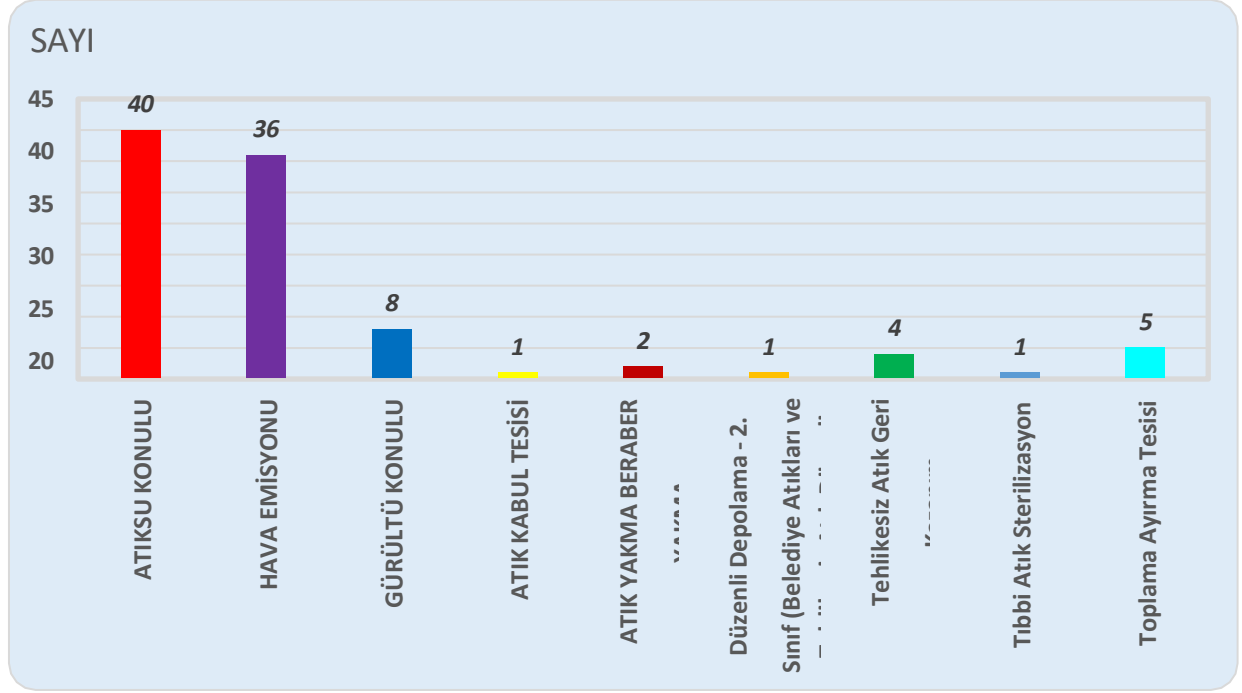
C.2. Çevre İzin ve Lisans İşlemleri

2023 yılı içerisinde “Çevre İzin Lisans Yönetmeliği” kapsamında alınan verilen Geçici Faaliyet Belgesi, Çevre İzin/Çevre İzin ve Lisans Belgesi ile Çevre İzni Muafiyeti sayıları Çizelge-69’ da yer almaktadır.

Çizelge 68— 2023 yılında Bakanlık Merkez teşkilatı ve ÇŞİDİM tarafından verilen Geçici Faaliyet Belgesi ve Çevre İzni/Çevre İzni ve Lisans Belgesi sayıları

(e-İzin Yazılımı, 2024)

	EK-1	EK-2	TOPLAM
Geçici Faaliyet Belgesi	5	29	34
Çevre İzin/Çevre İzin ve Lisans Belgesi	6	71	77
Çevre İzni Muafiyet Sayısı	159		159



Grafik 47-- 2024 yılında verilen Çevre İzin/ Çevre İzin ve Lisans Belgelerinin konularına göre dağılımı (e-izin yazılımı, 2024)

C.3. Sonuç ve Değerlendirme

2872 Sayılı Çevre Kanununun 10. Maddesine istinaden yayımlanarak yürürlüğe giren ÇED Yönetmeliğinin Ek-1 Listesi kapsamında yer alan faaliyetlere Bakanlığımızca ÇED Olumlu/ÇED Olumsuz kararları; Ek-2 Listesi kapsamında yer alan faaliyetlere de Valilikler tarafından ÇED Gerekli Değildir/ÇED Gereklidir kararları verilmektedir. E-Çed sisteminde yapılan incelemede, Çanakkale İli' nde, Bakanlığımızca 11 proje için ÇED Olumlu kararı; Ek-2 Listesi kapsamında yer alan projeler için de, Valiliğimizce 42 proje için ÇED Gerekli Değildir kararı verilmiş olup verilen kararlarda Madencilik ile Gıda, Tarım ve Hayvancılık faaliyetleri; Çevre İzin Lisans yönetmeliği kapsamında; 77 adet Çevre İzin Lisans Belgesi verilmiş olup atıksu deşarjı ve hava emisyonu konulu çevre izinleri ön plana çıkmaktadır.

Kaynaklar

- e-ÇED Yazılımı, 2024
- e-İzin Yazılımı, 2024

D. ÇEVRE DENETİMLERİ VE İDARİ YAPTIRIM UYGULAMALARI

D.1. Çevre Denetimleri

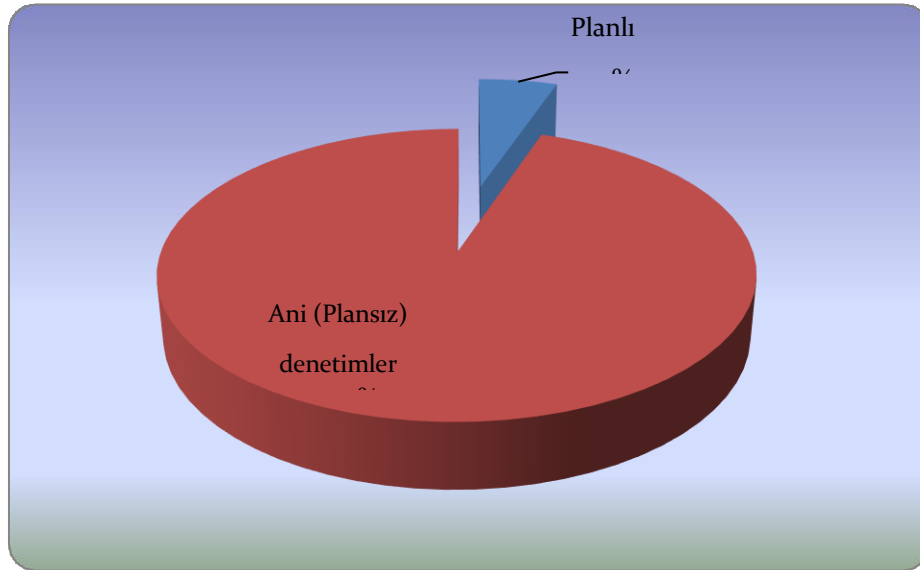
Bu rapor kapsamında denetim faaliyetleri değerlendirilirken, gerçekleştirilen denetimler planlı (rutin) ve ani (plansız-rutin olmayan) denetimler olarak ikiye ayrılmıştır. Planlı denetimler, bir ya da çok yıllık bir program çerçevesinde İl Müdürlüğü tarafından haberli veya habersiz olarak gerçekleştirilen denetimlerdir. Plansız denetimler ise;

- izin yenileme prosedürünün bir parçası olarak,
- yeni izin alma prosedürünün bir parçası olarak,
- kaza ve olaylar sonrasında (yangın ve aniden ortaya çıkan kirlilikler gibi),
- mevzuata uygunsuzluğun fark edildiği durumlarda,
- Bakanlık ya da ÇŞİDİM tarafından gerek görülen durumlarda,
- ihbar veya şikâyet sonrasında

ani olarak gerçekleşen ve herhangi bir programa bağlı kalınmaksızın ÇŞİDİM tarafından yapılan denetimlerdir.

Çizelge 69- 2023 yılında ÇŞİDİM tarafından gerçekleştirilen denetimlerin sayısı
(e-denetim yazılımı, 2024)

Denetimler	Toplam
Planlı denetimler	37
Plansız (ani+şikayet) denetimler	673
Genel toplam	710



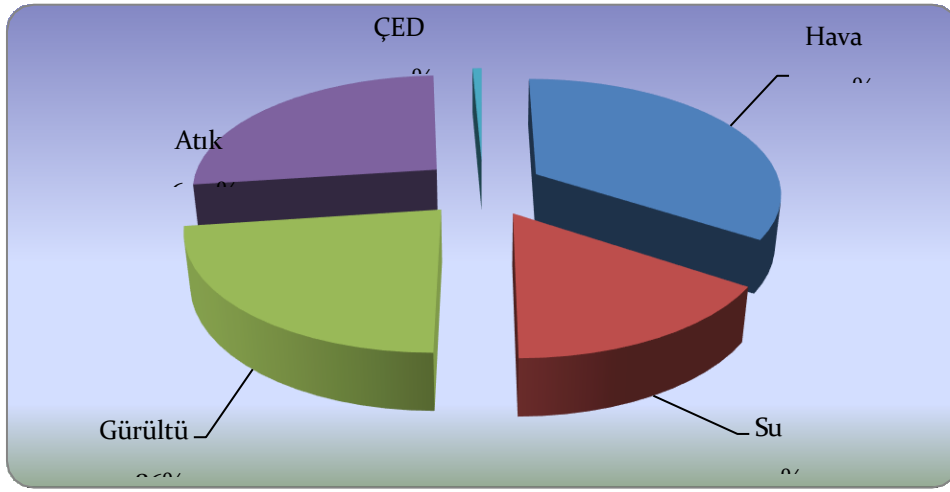
Grafik 48– ÇŞİDİM tarafından 2023 yılında gerçekleştirilen planlı ve ani çevre denetimlerinin dağılımı

(e-denetim yazılımı, 2024)

D.2. Şikâyetlerin Değerlendirilmesi

Çizelge 70–2023 yılında ÇŞİDİM’e gelen tüm şikâyetler ve bunların değerlendirilme durumları
(Çevre, Şehircilik ve İklim Değişikliği İl Müdürlüğü, 2024)

Şikâyetler	Hava	Su	Toprak	Atık	Kimyasallar	Gürültü	ÇED	TOPLAM
Şikâyet sayısı	48	22	-	37	-	32	1	140
Denetimle sonuçlanan şikâyet sayısı	48	22	-	37	-	32	1	140
Şikâyetleri denetimle sonuçlanma (%)	% 100	% 100	-	% 100	-	% 100	% 100	% 100

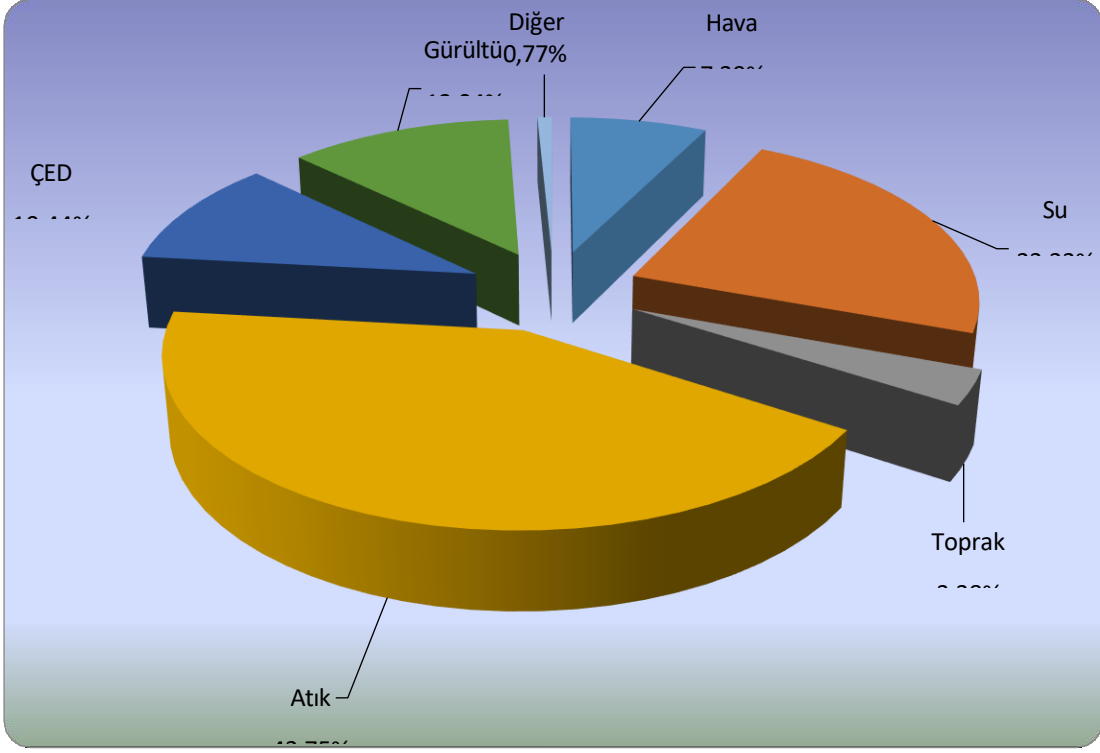


Grifik 49 –2023 yılında ÇŞİDİM gelen şikâyetlerin konulara göre dağılımı
(Çevre, Şehircilik ve İklim Değişikliği İl Müdürlüğü, 2024)

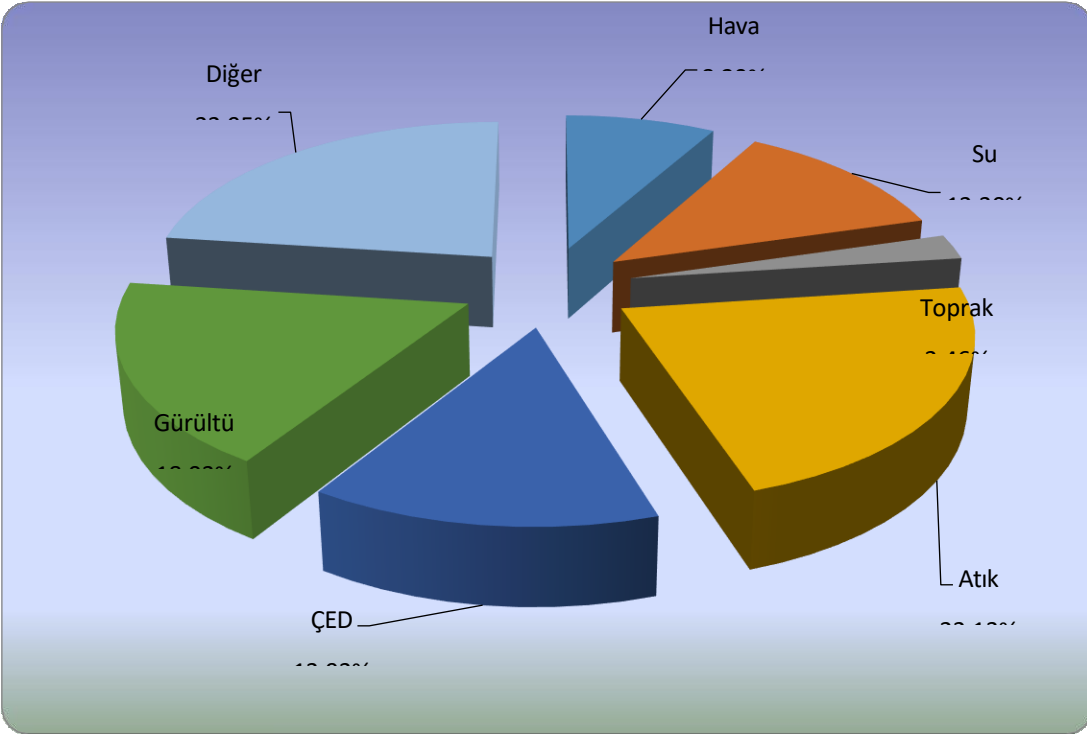
D.3. İdari Yaptırımlar

Çizelge 71–2023 yılında ÇŞİDİM tarafından uygulanan ceza miktarları ve sayısı
(e-denetim yazılımı, 2024)

	Hava	Su	Toprak	Atık	Kimyasallar	Gürültü	ÇED	Diğer	TOPLAM
Ceza Miktarı (TL)	1.924.450,00	6.044.778,00	879.564,00	11.129.250,00	-	3.133.751,00	2.718.450,64	200.179,9	26.030.423,54
Uygulanan Ceza Sayısı	10	15	3	27	-	22	17	28	122



Grafik 50–2023 yılında ÇŞİDİM tarafından uygulanan idari para cezaları miktarının konulara göre dağılımı
(e-denetim yazılımı, 2024)



Grafik 51 - 2023 yılında ÇŞİDİM tarafından uygulanan idari para cezaları sayısının konulara göre dağılımı
(e-denetim yazılımı, 2024)

D.4. Çevre Kanunu Uyarınca Durdurma Cezası Uygulamaları

2023 yılı içerisinde 16 adet işletmeye durdurma kararı alınmıştır. Durdurma kararı verilen faaliyetlerin 11 tanesi ÇED süreci tamamlanmadan faaliyete geçmesinden 5 tanesi de Çevre İzin ve Lisans Yönetmeliği'ne aykırı faaliyet göstermek ve Geçici Faaliyet Belgesi olmadan faaliyet göstermekten dolayı uygulanmıştır.

D.5. Sonuç ve Değerlendirme

İl Müdürlüğümüzce gelen tüm şikayetler ile ilgili yerinde denetim yapılarak cevap verilmektedir. 2872 Sayılı Çevre Kanunu'na aykırı faaliyet gösterenlere ilgili idari yaptırım kararı uygulanmaktadır.

Kaynaklar

- Çanakkale Çevre, Şehircilik ve İklim Değişikliği İl Müdürlüğü,2024
- e-Denetim Yazılımı

E.ÇEVRE EĞİTİMLERİ

2023 yılı içerisinde Çevre Haftası Programı kapsamında Milli Eğitim İl Müdürlüğü katkılarıyla kıyı temizliği yapılmış, ilkokul öğrencilerine Sıfır Atık konulu eğitim düzenlenmiş, Çanakkale Kordon Dardanos Sahil arasında bisiklet turu yapılmış olup yıl içerisinde Kurum/Kuruluşların düzenlediği tüm çevre etkinliklerine katılım sağlanmıştır.

Kaynaklar

-Çanakkale Çevre, Şehircilik ve İklim Değişikliği İl Müdürlüğü,2024

ANZAC

ÇANAKKALE
